


Turismens økonomiske betydning i Region Midtjylland 2014



VisitDenmark 

CRT
CENTER for REGIONAL-
& TURISMEFORSKNING

VisitDenmark, 2016
Viden & Analyse

Turismens økonomiske betydning i Region Midtjylland 2014

Udarbejdet af:

VisitDenmark for Region Midtjylland
Oktober 2016

Adresse:

VisitDenmark
Islands Brygge 43, 3.
2300 København S
Tlf. +45 3288 9900

Forside:

Niels Aage Skovbo – Fokus Foto
Oktober 2016

Forfatter:



Amalie Winstrøm-Olsen

Analysemedarbejder, Viden & Analyse
E-mail: awo@visitdenmark.com



Frederikke Blixencrone-Møller

Analysemedarbejder, Viden & Analyse
E-mail: fbm@visitdenmark.com

© VisitDenmark 2016

Gengivelse af rapporten eller dele heraf tilladt med kildeangivelse.

Indhold

VÆRD AT VIDE OM RAPPORTEN	1
TURISMEN I KRONER OG ØRER.....	1
RAPPORTENS STRUKTUR – ET OVERBLIK	1
ET TURISMESATELLITREGNSKAB	1
DATAÆNDRINGER OG NYE RESULTATER IFT. TURISMENS ØKONOMISKE BETYDNING 2013	1
SAMMENFATNING	3
TURISMEØKONOMISKE NØGLETAL FOR REGION MIDTJYLLAND	3
DEN TURISMEØKONOMISKE BETYDNING FOR REGION MIDTJYLLAND: UDDYBENDE RESUMÉ	4
KAPITEL 1. TURISMEFORBRUGET I REGION MIDTJYLLAND	5
1.1 TURISMEFORBRUG I REGION MIDTJYLLAND FOR 16,5 MIA. KR.	5
1.2 BÅDE DANSKE OG UDENLANDSKE TURISTER BIDRAGER TIL TURISMEFORBRUGET	7
1.3 FERIEURISMEN DOMINERER I REGION MIDTJYLLAND.....	8
1.4 LEJET FERIEHUS ER DEN MEST POPULÆRE OVERNATNINGSFORM	9
1.5 TURISTERNE BRUGER FLEST PENGE PÅ FØDE- OG DRIKKEVARER SAMT TOBAK	10
KAPITEL 2. SAMFUNDSØKONOMISKE EFFEKTER	11
2.1 TURISMEN SKABER 9,8 MIA. KR. I VÆRDITILVÆKST	11
2.2 TURISMEN BIDRAGER TIL VÆKST I MANGE BRANCHER	13
2.3 TURISMEN SKABER OVER 20.000 FULDTIDSOBJOBT I REGION MIDTJYLLAND.....	14
2.4 BESKÆFTIGELSE SKABT I TURISMEERHVERV OG ANDRE BRANCHER.....	16
2.5 SKATTEINDTÆGTER PÅ 6,7 MIA. KR. AFLEDT AF TURISMEN	17
2.6 TURISMEAFLEDTE SKATTEINDTÆGTER PÅ 4,1 PCT.	18
KAPITEL 3. OVERNATNINGER OG KAPACITET	19
3.1 STIGNING I OVERNATNINGSKAPACITETEN FRA 2014-2015.....	19
3.2 ANTALLET AF UDLEJEDE FERIEHUSUGER ER STEGET	20
3.3 FLEST OVERNATTEDE I FERIEHUSE OG PÅ CAMPINGPLADSER I 2015.....	21
3.4 FREMGANG I ANTALLET AF OVERNATNINGER FRA 2014 TIL 2015	22
3.6 HVER ANDEN OVERNATNING FORETAGES I JUNI, JULI OG AUGUST	24
KAPITEL 4. METODE OG DATAKILDER	25
4.1 EFTERSPØRGESKILDER	28
4.2 LINE-MODELLENS BEREGNING AF TURISMENS AFLEDTE EFFEKTER	30
4.3 DATAÆNDRINGER, METODE OG RESULTATER	31
BILAG	34

Værd at vide om rapporten

Turismen i kroner og ører

Denne rapport belyser turismens økonomiske betydning i Region Midtjylland (Aarhus, Ringkøbing-Skjern, Herning, Syddjurs, Silkeborg, Horsens, Holstebro, Norddjurs, Skanderborg, Skive, Viborg, Lemvig, Randers, Hedensted, odder, Ikast-Brande, Struer, Samsø og Favrskov Kommuner) i 2014.

Rapporten dokumenterer turisternes samlede forbrug i destinationen og viser, hvordan turisternes forbrug rækker langt ind i flere brancher. Endelig perspektiverer rapporten turismens størrelse i forhold til andre erhverv og redegør for turismeforbrugets økonomiske effekter for det danske samfund - bl.a. i form af antal job skabt af turismen. Rapporten tegner således et øjebliksbillede af turismen i Region Midtjylland med udgangspunkt i de pr. oktober 2016 mest aktuelle nøgletal.

Rapportens struktur – et overblik

Foruden de første to centrale kapitler om turismens betydning indeholder rapporten data om udvikling i overnatninger og kapacitet til og med 2015 fra Danmarks Statistik. Undervejs holdes Region Midtjyllands tal op mod de nationale nøgletal.

Rapportens kapitel 4 gennemgår i detaljer den anvendte metode.

Et turismesatellitregnskab

Rapporten har karakter af et regionalt turismesatellitregnskab, der knytter turismen til nationalregnskabet i Danmark, og er udarbejdet i henhold til internationale retningslinjer for turismesatellitregnskaber. I et satellitregnskab opgøres omsætningen med udgangspunkt i efterspørgselsiden - altså baseret på køberne af produktet. Med udgangspunkt i den økonomiske model LINE beskriver rapporten desuden de samfundsøkonomiske effekter af turismen. Såvel det regionale turismesatellitregnskab som turismemodulet i LINE er udviklet for VisitDenmark af Center for Regional- og Turismeforskning (CRT) ved seniorforsker ph.d. Jie Zhang og professor Bjarne Madsen.

Rapporten følger den officielle, internationale definition af turisme:

Turister er en delmængde af rejsende, for hvem rejsen foregår uden for personens sædvanlige miljø, i mindre end et år og med andet formål end at være ansat på den besøgte lokalitet.

Det betyder, at rapporten medtager turismereformer, der normalt ikke indgår i fx Danmarks Statistiks overnatningsstatistikker, herunder bl.a. små overnatningssteder, krydstogt- og endagsturisme, besøg hos familie og venner samt brug af eget eller lånt feriehus.

Dataændringer og nye resultater ift. turismens økonomiske betydning 2013

Rapporten afløser VisitDenmarks seneste opgørelse af turismens økonomiske betydning 2013, udgivet i 2015. Fra 2013 til 2014 er der sket nogle få ændringer, der har en vis betydning og understreger, at *'Turismens økonomiske betydning'* er en strukturreport og ikke en konjunkturpublikation, der kan sammenlignes år efter år. Ændringerne er beskrevet i detaljer i kapitel 4.

Her skal de blot nævnes helt kort:

- Der er implementeret nye døgnforbrug for de vigtigste kommercielle overnatningsformer fra Turistundersøgelsen 2014. I forhold til 'Turismens økonomiske betydning 2013' er døgnforbrugene på de fleste overnatningsformer steget. Således er turismeomsætningen i bl.a. feriecentre, lejede feriehuse, på camping og især hotel-ferie øget.
- Den udenlandske turismeomsætning i 2014 er kunstigt lavere end i 2013, hvorfor det ikke er muligt at sammenligne størrelsen af den udenlandske turismeomsætning i denne rapport med turismeomsætningen fra 2013-rapporten. Dette skyldes en metodeændring. I de seneste år har CRT lagt yderligere turismeforbrug til, der ikke dækkes af VisitDenmarks undersøgelser. En af de poster, CRT lægger til, er turisternes udgifter til langdistancetransport, indenrigsflyvninger, broafgifter, færgebilletter, rejsearrangører m.m. I alt udgør den udenlandske del af dette samlede beløb omkring 3 mia. kr. I år er dette beløb dog skaleret ned, så det udenlandske turismeforbrug svarer til det forbrug fra udenlandske turister, som VisitDenmark leverer som rejseposten på betalingsbalancen.¹ Tidligere er den udenlandske turismeomsætning i Danmark blevet opgjort til at ligge på et højere niveau end disse turismeindtægter på rejseposten på betalingsbalancen. Nu er der overensstemmelse mellem tallene.

¹ Tallet findes ikke selvstændigt, da Danmarks Statistik lægger indtægter fra udenlandske pendlere og studerende til svarende til rundt regnet 5 mia. kr. Når posten når til selve nationalregnskabet er der yderligere lagt til – fx forbrug knyttet til udenlandske ambassader i Danmark, udenlandske militærudgifter i Danmark osv.

Sammenfatning

Turismeøkonomiske nøgletal for Region Midtjylland

Turisterne i Region Midtjylland brugte i 2014 for i alt 16,5 mia. kr. i løbet af deres ophold på destinationen og foretog knap 10,2 mio. registrerede overnatninger i 2015. Inklusiv afledte effekter skabte turismeforbruget 9,8 mia. kr. i værditilvækst², 6,7 mia. kr. i skatteindtægter og godt 20.000 job i 2014. Turismen står bag 2,9 pct. af al værditilvækst og 3,2 pct. af alle job i Region Midtjylland.

Turismeforbruget har positiv betydning for den økonomiske aktivitet. Når Region Midtjylland opnår én million kroner i turismeforbrug, er effekten i gennemsnit inklusiv afledte effekter: 1,2 job (årsværk), 600.000 kr. i værditilvækst og skatteindtægter på 410.000. kr.³

Oversigtstabel 1. Region Midtjylland, 2014

Turismeforbrug i Region Midtjylland, mio. kr.	16.495
Andel af kommunernes samlede udbud, pct.	1,6

Største markeder, 2014

Danmark	11.323
Tyskland	2.628
Norge	766

Forbrug på største kommercielle overnatningsformer, 2014

Hotel – forretning	14
Hotel – ferie	10
Camping	7

Oversigtstabel 2. Samfundsøkonomiske afledte effekter, 2014

Turismeskabt værditilvækst, mio. kr.	9.838
<i>Andel af Midtjyllands samlede værditilvækst, pct.</i>	<i>2,9</i>
Turismeskabt beskæftigelse, årsværk	20.136
<i>Andel af alle Midtjyllands beskæftigede, pct.</i>	<i>3,2</i>
Turismeskabt skatteprovenu, mio. kr.	6.743
<i>Turismens andel af samlet provenu i Midtjylland, pct.</i>	<i>4,1</i>

Inklusiv direkte, afledte og inducerede effekter.

² Den formelle betegnelse er "bruttoværditilvækst", men i denne rapport anvendes blot "værditilvækst". Værditilvæksten er formelt produktion minus forbrug i produktion og dermed udtryk for, hvad der er tilbage af den samlede omsætning i virksomhederne til aflønning af de ansatte og profit. Det svarer til BNP i basispriser ekskl. produktskatter og -subsidier.

³ Skatteindtægterne kommer dog ikke udelukkende kommunen til gode – fx går nogle af skatteindtægterne til staten.

Den turismeøkonomiske betydning for Region Midtjylland: Uddybende resumé

Med udgangspunkt i en analyse af turisternes forbrug under opholdet i Region Midtjylland og de samfundsøkonomiske effekter heraf, tegner nærværende rapport en profil af turismen i destinationen og betydningen af erhvervet.

I hovedtræk viser rapporten, at:

- Med en andel på 69 pct. udgør danske turister størstedelen af turismen i Region Midtjylland målt på turismeforbrug i 2014. Danskernes andel er over niveauet i landet som helhed (61 pct.).
- Udlandet tegner sig for 31 pct. af turismeforbruget i Region Midtjylland. Ses nærmere på de udenlandske turister i Region Midtjylland, dominerer tyskerne med 16 pct. af det samlede turismeforbrug svarende til knap 51 pct. af det totale udenlandske turismeforbrug i destinationen.
- Turismen som erhverv i Region Midtjylland har lidt mindre betydning for destinationen end i landet som helhed. I Region Midtjylland står turismeomsætningen således for 1,6 pct. af destinationens samlede udbud af varer og tjenester sammenlignet med 1,9 i gennemsnit for Danmark samlet set.
- Turismeforbruget i Region Midtjylland fordeler sig stort set ligeligt mellem turister, der overnatter på kommercielle overnatningssteder (55 pct.) og turister, der overnatter på ikke-kommercielle overnatningssteder inkl. endagsbesøgende (45 pct.).
- Turismeforbruget i Region Midtjylland stammer hovedsagligt fra ferierejsende. De ferierejsende tegner sig således for et forbrug på 11,7 mia. kr. svarende til 71 pct. af det samlede forbrug i destinationen.
- Med 51 pct. af det samlede forbrug lægger turisterne i Region Midtjylland en andel af turismeforbruget på turismeprodukter, som er på linje med resten af landet.
- Turisternes forbrug har stor betydning for job og værdiskabelse i Region Midtjylland og giver også anledning til betydelige skatteindtægter til både stat og kommune.
- Turisternes overnatninger i lejede feriehuse og på camping fylder relativt mest i Region Midtjylland med andele på hhv. 53 pct. og 23 pct. af det samlede antal kommercielle overnatninger. Overnatningstallene opgør kommercielle overnatninger på overnatningsformerne hotel, camping, feriecenter, vandrerhjem, lystbådehavne og lejet feriehus, hvorimod rapportens opgørelse af turismeforbruget og de samfundsøkonomiske effekter i kommunen ser på alle overnatningsformer.
- Der er positiv vækst i antallet af kommercielle overnatninger i Region Midtjylland. I 2015 foretog turisterne således 4,3 pct. flere overnatninger i destinationen sammenlignet med året før. Den positive udvikling har især fundet sted inden for overnatningsformerne lejet feriehus, feriecentre og hotel. Antallet af udenlandske overnatninger er gået 6,6 pct. frem fra 2014 til 2015, mens antallet af danske overnatninger er steget 1,8 pct.

Kapitel 1. Turismeforbruget i Region Midtjylland

Dette kapitel redegør for turisternes forbrug i Region Midtjylland. På baggrund af VisitDenmarks turismesatellitregnskab tegner kapitlet et billede af, hvordan turisternes samlede forbrug fordeler sig på produkter og hvilken turisme, der står bag forbruget. Følgende spørgsmål besvares:

- *Hvor stort er turisternes samlede forbrug?*
- *Hvilken form for turisme står bag forbruget?*
- *Hvad bruger turisterne penge på?*

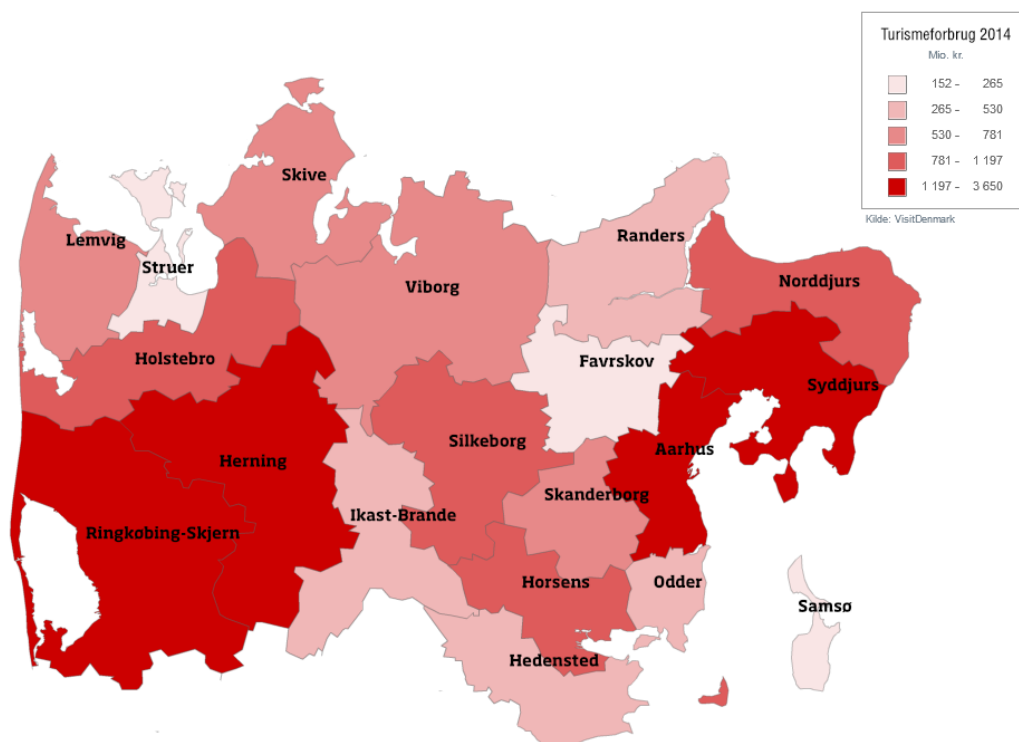
1.1 Turismeforbrug i Region Midtjylland for 16,5 mia. kr.

Det samlede turismeforbrug i Region Midtjylland var 16,5 mia. kr. i 2014, svarende til knap en femtedel af det samlede turismeforbrug i Danmark.

Med 3.650 mio. kr. i samlet turismeforbrug i 2014 tegnede Aarhus Kommune sig for det største turismeforbrug i Region Midtjylland efterfulgt af Ringkøbing-Skjern Kommune med 2.538 mio. kr. Kommunerne Samsø og Favrskov tegner sig for destinationens laveste turismeforbrug i 2014 med hhv. 183 mio. kr. og 152 mio. kr.

Figur 1.1 illustrerer den geografiske fordeling af turismeforbruget i Region Midtjyllands kommuner.

Figur 1.1 Turismeforbruget i Region Midtjyllands kommuner



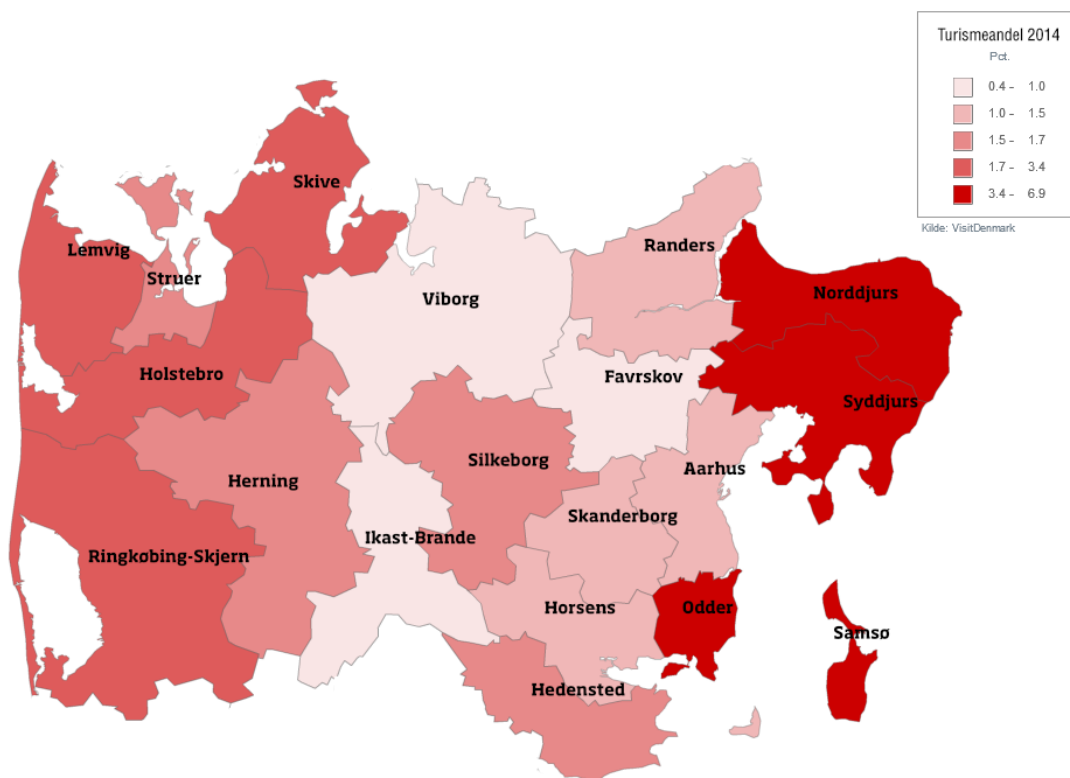
Tabel 1.1 opdeler desuden turismeforbruget i kommercielle overnatningsformer samt ikke-kommercielle overnatningsformer og endagsturisme for Region Midtjylland og samtlige af

Region Midtjyllands kommuner sammenholdt med det samlede udbud af varer og tjenesteydelser i hver kommune.

Som det fremgår af tabel 1.1, fylder turismeforbruget i Region Midtjylland 1,6 pct. af regionens samlede udbud af varer og tjenesteydelser. Turismeforbrugets relative størrelse i forhold til andre brancher ligger dermed lidt under niveauet i sammenlignet med landet som helhed (1,9 pct.).

Der er en vis variation i turismens betydning for økonomien blandt kommunerne i Region Midtjylland. I Samsø Kommune fylder turismen relativt mest med en andel på 6,9 pct. Dernæst følger Syddjurs Kommune med 5,2 pct. Nederst ligger kommunerne Ikast-Brande og Favrskov med en turismeandel af det samlede udbud på hhv. 0,4 pct. Og 0,5 pct. Variationen på tværs af kommuner kan blandt andet tilskrives erhvervslivets sammensætning, samt størrelsen på det samlede udbud i de enkelte kommuner. Derudover spiller kommunernes attraktivitet og tilgængelighed for turister også ind. Figur 1.2 illustrerer turismens andel af det samlede udbud i regionen.

Figur 1.2 Turismens andel af det samlede udbud i Regionen Syddanmark



Fordelingen af turismeforbruget på turister, der overnatter på hhv. kommercielle og ikke-kommercielle overnatningsformer (inkl. endagsrejsende), er relativt lige i Region Midtjylland (55 pct. / 45 pct.). I Danmark som helhed er fordelingen endnu mere lige (51 pct. / 49 pct.). Her lægges et lidt højere forbrug også på de kommercielle overnatningsformer.

Tabel 1.1. Turismeforbrug og turismeandel fordelt på kommuner, sorteret efter turismeforbrug, Region Midtjylland, 2014

	Turismeforbruget			Samlet udbud	Turismeandel af samlet udbud
	I alt	Kommerciel overnatning	Ikke-kommerciel overnatning og endagsrejsende		
					pct.
Danmark	94.723	48.386	46.337	4.862.979	1,9
Region Midtjylland	16.495	9.052	7.443	1.035.099	1,6
Aarhus	3.650	1.770	1.880	261.292	1,4
Ringkøbing-Skjern	2.538	2.036	502	85.842	3,0
Herning	1.205	534	672	70.486	1,7
Syddjurs	1.197	638	559	22.928	5,2
Silkeborg	905	458	448	58.051	1,6
Horsens	836	371	466	69.612	1,2
Holstebro	815	453	362	46.671	1,7
Norddjurs	781	426	354	23.063	3,4
Skanderborg	663	389	274	45.810	1,4
Skive	590	270	320	31.773	1,9
Viborg	559	268	291	78.010	0,7
Lemvig	530	403	126	23.393	2,3
Randers	525	204	321	55.080	1,0
Hedensted	520	259	262	33.162	1,6
Odder	338	175	163	9.421	3,6
Ikast-Brande	265	112	152	69.119	0,4
Struer	243	125	118	15.833	1,5
Samsø	183	128	55	2.635	6,9
Favrskov	152	34	119	32.917	0,5

Note: Kommercielle overnatningsformer: Hoteller, camping, vandrerhjem, feriecentre, lystbådehavne, festival, bondegårdsferie, krydstogt og lejet feriehus. Ikke-kommerciel overnatning og endagsrejsende omfatter turister, der benytter eget sommerhus, overnatter privat hos familie og venner samt endagsgæster.

*Andelen baserer sig på Region Nordjylland, hvor Morsø Kommune ligger.

1.2 Både danske og udenlandske turister bidrager til turismeforbruget

Turismen i Region Midtjylland er kendetegnet ved udenlandske og især danske gæster. Danskerne står for 69 pct. af turismeomsætningen eller 11,3 mia. kr., mens de udenlandske gæster tegner sig for 31 pct. svarende til 5,2 mia. kr. Udenlandske turisternes forbrug er af noget mindre betydning i Region Midtjylland end i landet som helhed.

Tyskland er det største udenlandske marked i Region Midtjylland med et turismeforbrug på over 2,6 mia. kr. svarende til 16 pct. af den samlede turismeomsætning i destinationen. Denne andel er lidt højere end i landet som helhed (11 pct.).

Region Midtjylland er derved mere afhængig af det tyske marked end resten af landet. Omvendt er Region Midtjylland mindre afhængig af det svenske marked med en andel på 2 pct., end tilfældet er i landet som helhed (7 pct.).

Tabel 1.2. Turismeforbrug fordelt på markeder, Region Midtjylland, 2014

	Turismeforbrug	Fordeling af Region Midtjyllands turismeforbrug		Fordeling af Danmarks turismeforbrug
		mio. kr.	pct.	
I alt	16.495	100		100
Danmark	11.323	69		61
Udlandet	5.172	31		39
Tyskland	2.628	16		11
Norge	766	5		6
Sverige	329	2		7
Storbritannien	224	1		2
Holland	185	1		1
Italien	135	1		1
Øvrige lande	904	5		11

Bilag 1A udspecificerer områdets turismeforbrug på endnu flere nationaliteter og pr. kommune. Der kan det ses, at turisterne i Region Midtjylland fra "øvrige lande" bl.a. kommer fra Italien, Polen og Spanien.

1.3 Ferieturismen dominerer i Region Midtjylland

Af tabel 1.3 fremgår det, at langt størstedelen af turismeforbruget i Region Midtjylland foretages af ferieturister. I 2014 var ferieturismeforbruget således 11,7 mia. kr. svarende til 71 pct. af det samlede turismeforbrug. De resterende 29 pct. kan tilskrives forretningsturisme.

Udenlandske feriegæster står med 4,6 mia. kr. for 40 pct. af ferieturismeforbruget i Region Midtjylland. Tilsvarende står danske feriegæster med 7,1 mia. kr. for 60 pct. af alt ferieturismeforbrug.

Danskerne står med 89 pct. af omsætningen for næsten al forretningsturisme i Region Midtjylland. Det skal her nævnes, at VisitDenmark ikke har oplysninger om udenlandske endagsforretningsrejsende (dvs. uden overnatning) og derfor muligvis undervurderer den udenlandske omsætning lidt.

Tabel 1.3. Turistforbrug fordelt på formål og Danmark/udlandet, Region Midtjylland, 2014

	I alt	Forretningsrejser		Ferierejser	
		mio. kr.	mio. kr.	pct.	mio. kr.
I alt	16.495	4.797	100	11.698	100
Danmark	11.323	4.258	89	7.065	60
Udlandet	5.172	539	11	4.632	40

1.4 Lejet feriehus er den mest populære overnatningsform

I Region Midtjylland er det samlede turismeforbrug 16,5 mia. kr. Heraf tegner turister, der overnatter på kommercielle overnatningsformer sig for godt halvdelen (55 pct.). Andelen er lidt højere end landsgennemsnittet på 51 pct.

Med en andel på 21 pct. bliver den største andel af turismeforbruget forbrugt af turister, der overnatter i lejet feriehus. Dette er markant over niveauet i landet som helhed (13 pct.). Omvendt tegner endagsbesøgende på ferie sig for en mindre andel af det samlede turismeforbrug i Region Midtjylland (10 pct.), end tilfældet er i Danmark som helhed (18 pct.).

Bilag 1C viser at der er stor variation i fordeling af turismeforbruget mellem regionens kommuner. Med 80 pct. er Ringkøbing-Skjern er den kommune, hvor andelen af kommercielle overnatninger er størst. Det skyldes især de mange feriehusudlejninger, som udgør 64 pct. af det samlede turistforbrug i kommunen. Omvendt er Favrskov Kommune med 78 pct., der hvor den største andel af turismeforbruget stammer fra ikke-kommercielle overnatninger. Turister som overnatter hos venner eller familie forbruger 42 pct. af det samlede turismeforbrug i kommunen.

Tabel 1.4. Turismeforbrug fordelt på overnatningsformer, Region Midtjylland, 2014

	Turismeforbrug	Fordeling for Region Midtjylland	Fordeling for hele landet
	mio. kr.	pct.	
I alt	16.495	100	100
Kommercielle	9.052	55	51
Hotel – ferie	1.652	10	15
Hotel – forretning	2.313	14	14
Feriecentre	132	1	2
Camping	1.075	7	5
Vandrerhjem	119	1	1
Lejet feriehus	3.420	21	13
Lystbåde	88	1	1
Festival	224	1	1
Bondegårde	19	0	0
Krydstogt	12	0	0
Ikke-kommercielle	7.443	45	49
Eget feriehus	1.380	8	7
Lånt sommerhus	264	2	1
Familie/venner	1.737	11	10
Endagsturister - ferie	1.579	10	18
Endagsturister - forretning	2.484	15	13

1.5 Turisterne bruger flest penge på føde- og drikkevarer samt tobak

En af turismesatellitregnskabet's hovedtabeller viser, hvordan turismeforbruget fordeler sig på forskellige produkttyper. Regnskabet inddeler produkterne i tre typer: turismekaraktteriske produkter (turismerelaterede erhverv), turistforbundne produkter (primært detailhandlen) og "ikke-turismespecifikke produkter" (andre produkter), som omfatter alle andre produkter.

I Region Midtjylland er 52 pct. af turismeforbruget at finde inden for turismeprodukterne: overnatning, restaurant, lokal transport, rejseservice samt kultur og forlystelser. Andelen er på linje med niveauet på landsplan, hvor den ligger på 51 pct. (fremgår ikke af tabel 1.5). Forbruget på turismeprodukter i Region Midtjylland bliver hovedsageligt brugt på restaurant (13 pct.), overnatning (14 pct.) og lokal transport (20 pct.).

Inden for lokal transport bidrager danskerne med hele 92 pct. af forbruget i Region Midtjylland.

Det laveste forbrug inden for turismeprodukter i Region Midtjylland bliver brugt på rejseservice (3 pct.) samt kultur og forlystelser (2 pct.), hvor forbruget ligger på hhv. 571 mio. kr. og 258 mio. kr.

26 pct. af turismeforbruget i Region Midtjylland bliver lagt i detailhandlen.

Sammensætningen af de udenlandske turisternes forbrug er noget anderledes end danskernes med en lavere andel på turismeprodukter på 38 pct. sammenlignet med den danske andel på 58 pct.

Bilag 1D viser tabellen pr. kommune. Der ses en stor variation i turismeforbruget på tværs af kommunerne. I Aarhus Kommune bliver 73 pct. af turismeforbruget brugt på turismeprodukter. Fordelingen er noget anderledes i Ringkøbing-Skjern, hvor hhv. 33 pct. og 39 pct. af turismeforbruget bliver brugt indenfor detailhandelen eller på andre produkter.

Turismeforbruget fordelt på produkter, Region Midtjylland, 2014

	I alt		Danskere		Udlændinge	
	mio. kr.	pct.	mio. kr.	pct.	mio. kr.	pct.
I alt	16.495	100	11.323	100	5.172	100
Turismeprodukter	8.553	52	6.612	58	1.940	38
<i>Heraf:</i>						
Overnatning	2.297	14	1.666	15	631	12
Restaurant	2.113	13	1.270	11	843	16
Lokal transport	3.313	20	3.054	27	259	5
Rejseservice	571	3	416	4	156	3
Kultur og forlystelser	258	2	207	2	51	1
Detailhandel	4.361	26	2.792	25	1.570	30
<i>Heraf:</i>						
Føde- og drikkevarer samt tobak	1.679	10	1.051	9	628	12
Benzin og andet brændstof	1.478	9	1.123	10	355	7
Andet	1.204	7	617	5	587	11
Andre produkter	3.581	22	1.919	17	1.662	32

Kapitel 2. Samfundsøkonomiske effekter

Turismeefterspørgslen i Danmark skaber afledte samfundsøkonomiske effekter i form af beskæftigelse, værditilvækst og offentlige provenuier. For at belyse størrelsen af disse effekter på nationalt og lokalt niveau anvender VisitDenmark det regionale turismesatellitregnskab (RTSA) sammen med den generelle ligevægtsmodel LINE. Effekterne inkluderer såvel direkte som afledte effekter af turismen.

Kapitlet beskriver, hvilke samfundsøkonomiske effekter af turismen i form af job, værditilvækst og skatter, der er i Region Midtjylland. De samlede effekter i et område kan være et resultat af turismeforbrug andre steder i landet, som giver anledning til øget økonomisk aktivitet og produktion i destinationen. Omvendt kan turismeforbruget i en given destination være anledning til effekter i form af fx skabte job andre steder i landet, og disse indgår naturligvis ikke i beskrivelsen af turismeeffekter i det pågældende område. Ligeledes skal det bemærkes, at beskæftigelseseffekter er opgjort efter arbejdssted, mens skatteindtægter følger arbejdstagers bopælskommune. Se også metodebeskrivelsen i kapitel 4.

2.1 Turismen skaber 9,8 mia. kr. i værditilvækst

En anerkendt målestok for betydningen af et erhverv i samfundet er værditilvækst. Værditilvæksten er defineret som det beløb, der er tilbage af den samlede omsætning, når vareforbruget, der er brugt i forbindelse med produktionen, er fratrukket. Værditilvæksten går således til løn og profit (aflønning af produktionsfaktorer). Værditilvæksten er dermed en målestok for, hvad der er tilbage til løn og profit, når restauranterne har indkøbt råvarer, hotellerne er blevet vedligeholdt, og el m.m. er blevet produceret. Værditilvæksten er sammenlignelig med BNP og er dermed et udtryk for, hvad turismen bidrager med af værdi til samfundet.

Den turismeskabte værditilvækst i Region Midtjylland udgjorde i 2014 i alt 9,8 mia. kr. inkl. afledte effekter, jvf. tabel 2.1. Turismens andel af den samlede værditilvækst er på 2,9 pct. for Region Midtjylland. Dette er under gennemsnittet landet samlet set (3,3 pct.).

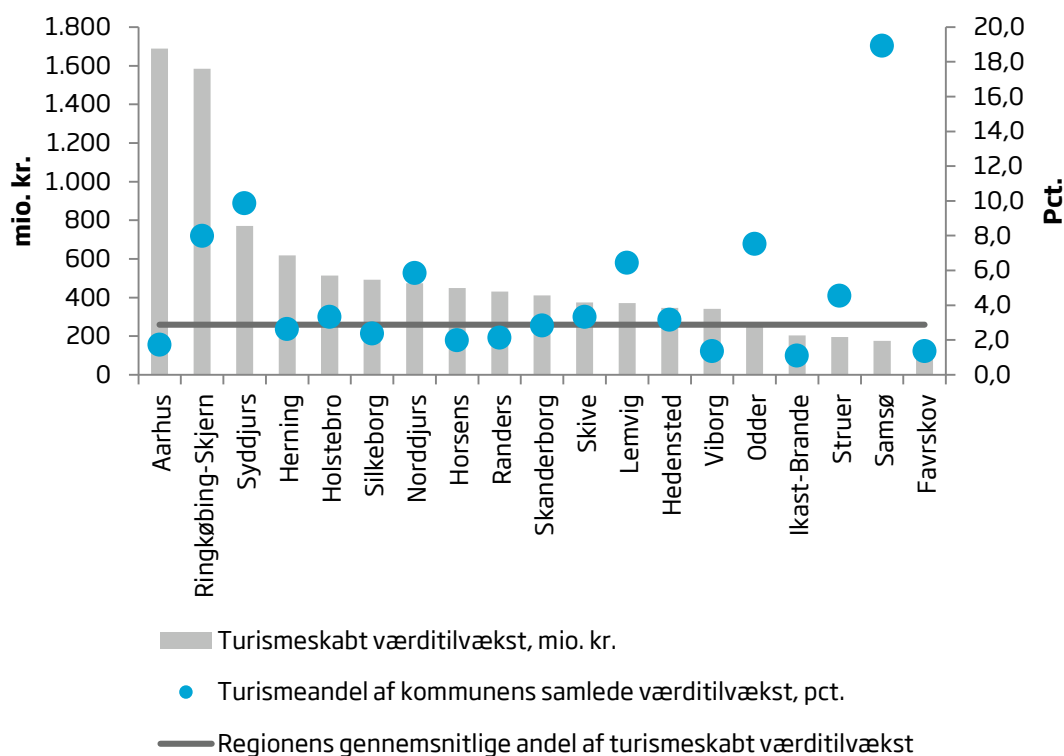
Blandt kommunerne i Region Midtjylland skaber turismeforbruget på Samsø den højeste andel af den lokale værditilvækst med 18,9 pct., efterfulgt af Syddjurs Kommune (9,9 pct.) og Ringkøbing-Skjern Kommune (8,0 pct.). Modsat er Ikast-Brande med 1,1 pct. den kommune i Regionen, hvor den turismeskabte værditilvækst fylder relativt mindst.

Table 2.1. Value added growth created by tourism, Region of Central Denmark, 2014

	Turismeskabt værditilvækst	Samlet værditilvækst i kommunen	Turismeandel af samlet værditilvækst
	mio. kr.		pct.
Danmark	55.146	1.680.251	3,3
Region of Central Denmark	9.838	341.251	2,9
Aarhus	1.688	98.062	1,7
Ringkøbing-Skjern	1.584	19.839	8,0
Syddjurs	771	7.808	9,9
Herning	617	23.384	2,6
Holstebro	513	15.390	3,3
Silkeborg	493	20.721	2,4
Norddjurs	474	8.098	5,8
Horsens	450	22.642	2,0
Randers	431	20.254	2,1
Skanderborg	411	14.472	2,8
Skive	374	11.243	3,3
Lemvig	370	5.746	6,4
Hedensted	346	10.942	3,2
Viborg	341	25.088	1,4
Odder	256	3.406	7,5
Ikast-Brande	203	18.393	1,1
Struer	196	4.305	4,5
Samsø	176	929	18,9
Favrskov	144	10.529	1,4

Figur 2.1 viser sammenhængen mellem størrelsen af den turismeskabte værditilvækst i de enkelte kommuner og andelen af kommunernes samlede værditilvækst i forhold til regionsgennemsnittet. Som det fremgår, ligger turismens værdiskabelse især i Samsø Kommune en del over regionsgennemsnittet.

Figur 2.1. Værditilvækst skabt af turisme i Region Midtjylland, 2014



2.2 Turismen bidrager til vækst i mange brancher

Turismeforbruget skaber værditilvækst bredt i samfundet - ikke kun i turismeerhvervene. Af Region Midtjyllands samlede turismeafledte værditilvækst på 9,8 mia. kr. stammer 2,7 mia. kr. (27 pct.) fra turismeerhvervene. Dette er på niveau med landsgennemsnittet på 29 pct.

Når man ser på turismeerhvervene i Region Midtjylland, stammer størstedelen af værditilvæksten fra turisternes forbrug i "andre brancher" (56 pct.), der dækker en bred vifte af erhverv fx ejendomsmæglere, bolig-/husleje og erhvervsservice. Andelen er over niveau for den tilsvarende andel i landet som helhed (51 pct.).

17 pct. af den turismeafledte værditilvækst i Region Midtjylland stammer fra detailhandlen, hvilket er lidt mindre end niveauet på 20 pct. i landet som helhed.

Som en gennemsnitsbetragtning kan beregnes en multiplikator for, hvor meget værditilvækst 1 mio. kr. i turismeforbrug skaber i området. Effekten af én million kr. i turismeforbrug giver anledning til 600.000 kr. i værditilvækst, inklusiv afledte effekter. Multiplikatoren for værditilvækst i Region Midtjylland er således 0,60.

Den tilsvarende multiplikator for hele landet er stort set på samme niveau (0,58).

Tabel 2.2. Turismeafledt værditilvækst fordelt på brancher, Region Midtjylland, 2014

	Turismeafledt værditilvækst	Region Midtjylland	Danmark
	mio. kr.	pct.	
I alt	9.838	100	100
Turismeerhverv	2.669	27	29
<i>Heraf:</i>			
Overnatningssteder	628	6	7
Restauranter og værtshuse	820	8	10
Transportvirksomheder	628	6	6
Rejse-service	161	2	1
Kultur, forlystelser og sport	432	4	4
Detailhandel	1.697	17	20
<i>Heraf:</i>			
Råolie-, naturgas og olieindustri	18	0	0
Føde- og drikkevarer samt tobak	173	2	3
Andre	1.505	15	17
Andre brancher	5.472	56	51
<i>Heraf:</i>			
Ejendomsmæglere, bolig- og husleje	1.753	18	14
Erhvervsservice	836	8	9
Andre	2.883	29	29

2.3 Turismen skaber over 20.000 fuldtidsjob i Region Midtjylland

Turisternes forbrug skaber en mængde arbejdspladser. Det kaldes turismeskabte årsværk, da antallet tælles i enheder, der modsvarer fuldtidsjob.

Turismen i Region Midtjylland skaber gennem direkte og afledte effekter 20.136 årsværk, hvilket er 3,2 pct. af områdets samlede antal årsværk. Dette er mindre end landsgennemsnittet på 4,2 pct. Relativt set er beskæftigelsen i Region Midtjylland således mindre afhængig af turismen end tilfældet er i Danmark samlet set.

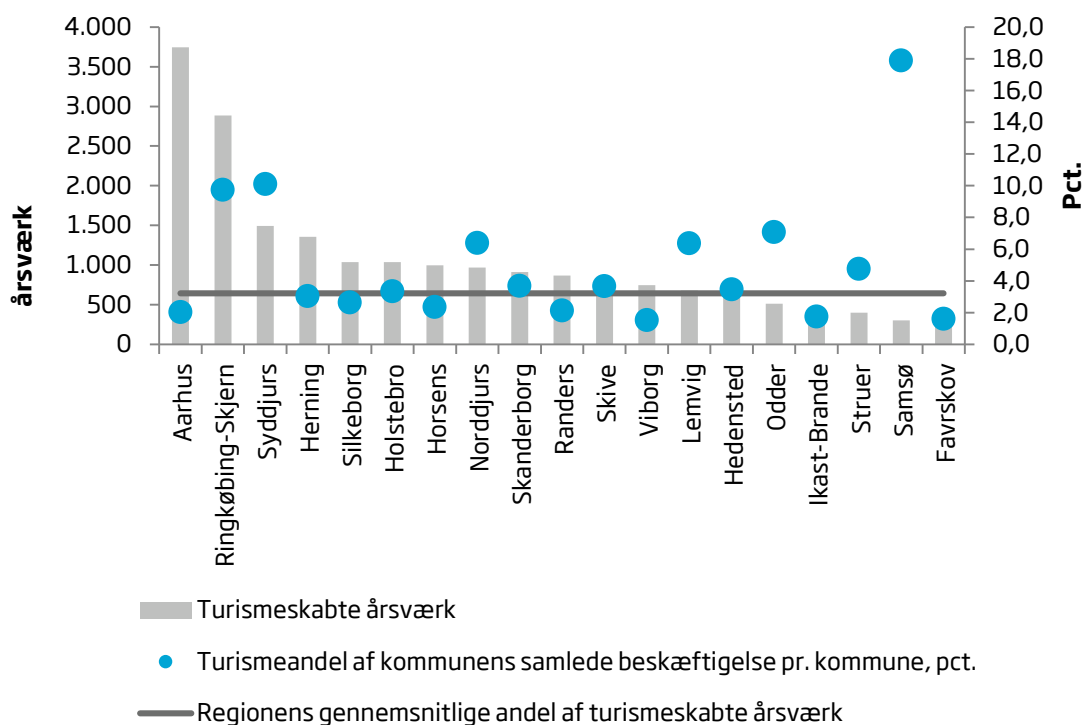
I Region Midtjylland er Samsø den kommune, der er mest afhængig af turismens beskæftigelsesmæssige effekter, idet 17,9 pct. af alle fuldtidsjob (årsværk) i kommunerne er skabt af turismen. Herefter følger Syddjurs og Ringkøbing-Skjern kommuner med hhv. 10,1 pct. og 9,7 pct. Viborg er med 1,5 pct. den kommune i Region Midtjylland, som er mindst afhængig af turismens jobskabelse.

Tabel 2.3. Antal årsværk skabt af turismen, Region Midtjylland, 2014

	Turismeskabte årsværk	Samlet antal beskæftigede i kommunen	Turismeandel af samlet beskæftigelse pr. kommune
	årsværk		pct.
Danmark	114.900	2.765.137	4,2
Region Midtjylland	20.136	627.776	3,2
Aarhus	3.743	184.439	2,0
Ringkøbing-Skjern	2.886	29.620	9,7
Syddjurs	1.494	14.786	10,1
Herning	1.356	44.668	3,0
Silkeborg	1.037	39.138	2,7
Holstebro	1.035	30.862	3,4
Horsens	995	42.056	2,4
Norddjurs	969	15.143	6,4
Skanderborg	910	24.701	3,7
Randers	867	40.683	2,1
Skive	806	21.964	3,7
Viborg	746	48.941	1,5
Lemvig	679	10.644	6,4
Hedensted	649	18.722	3,5
Odder	511	7.211	7,1
Ikast-Brande	460	26.156	1,8
Struer	397	8.334	4,8
Samsø	304	1.698	17,9
Favrskov	291	18.009	1,6

Figur 2.2 viser antallet af årsværk sammenholdt med turismens andel af de skabte årsværk pr. kommune. Som det fremgår, ligger andelen af turismeskabte job i Samsø Kommune markant over regionsgennemsnittet.

Figur 2.2. Årsværk skabt af turisme i Region Midtjylland, 2014



2.4 Beskæftigelse skabt i turismeerhverv og andre brancher

Turismeerhverv tegner sig for 8.823 årsværk, hvilket er 44 pct. af regionens job afledt af turismeforbruget (jvf. tabel 2.4). Samtidigt bliver der skabt 4.411 årsværk i detailhandel svarende til 22 pct. af de turismeskabte job i området. Fordelingen er på linje med landet som helhed.

Beskæftigelsesmultiplikatoren beregnes som turismeskabt beskæftigelse pr. mio. kr. turismeforbrug. I Region Midtjylland er denne multiplikator 1,2 i 2014. For hver million kr., der bliver brugt af turister i området, vil der blive skabt 1,2 fuldtidsstilling, når de afledte effekter af forbruget medregnes. Turismen er lige så beskæftigelsesintensiv i Region Midtjylland som i hele Danmark, hvor der ligeledes i gennemsnit skabes 1,2 job af en million kr. i turismeforbrug.

Table 2.4. Employment distributed by industry groups derived from tourism in Region Midtjylland, 2014

	Turismeafledt beskæftigelse	Fordeling for	
		Region Midtjylland	Danmark
		årsværk	pct.
I alt	20.136	100	100
Turismeerhverv	8.823	44	44
<i>Heraf:</i>			
Overnatningssteder	2.168	11	11
Restauranter og værtshuse	4.569	23	22
Transportvirksomheder	909	5	5
Rejse-service	383	2	2
Kultur, forlystelser og sport	793	4	5
Detailhandel	4.411	22	23
<i>Heraf:</i>			
Råolie-, naturgas og olieindustri	8	0	0
Føde- og drikkevarer samt tobak	305	2	2
Andre	4.098	20	21
Andre brancher	6.902	34	33
<i>Heraf:</i>			
Ejendomsmæglere, bolig- og husleje	461	2	2
Erhvervsservice	1.655	8	8
Andre	4.786	24	23

2.5 Skatteindtægter på 6,7 mia. kr. afledt af turismen

I Region Midtjylland skaber turismen offentlige indtægter på 6.743 mio. kr. Heraf går 4,1 mia. kr. eller 61 pct. til vareskatter, herunder især moms. Personskatterne beløber sig til 2,6 mia. kr. (39 pct.), hvoraf godt halvdelen går til kommuneskatter.

Person- og vareskatter har stort set samme fordeling i Region Midtjylland som i Region Midtjylland og landet som helhed.

Tabel 2.5. Skatter og afgifter afledt af turismen i Region Midtjylland, 2014

	Region Midtjylland		Danmark
	mio. kr.	pct.	
I alt	6.743	100	100
Personskatter	2.626	39	38
Statsskatter	864	13	13
Regionsskatter (sundhedsbidrag)	376	6	5
Kirkeskatter	42	1	1
Kommuneskatter	1.344	20	19
Vareskatter	4.117	61	62
Selskabsskatter	348	5	6
Vareafgifter/punktafgifter	1.147	17	16
Moms/merværdiafgift	2.622	39	40

2.6 Turismeafledte skatteindtægter på 4,1 pct.

Af tabel 2.6 fremgår det, at turismen skaber 4,1 pct. af det samlede skatteprovenu i Region Midtjylland, hvilket er 0,9 pct. point under landsniveauet.

Multiplikatoren for effekten af 1 mio. kr. i turismeforbrug på skatter og afgifter er 0,41. For hver mio. kr. i turismeforbrug opnår Region Midtjylland, inklusiv afledte effekter, indtægter til stat og kommune på 410.000 kr. For hele landet ligger multiplikatoren også på 0,41, hvilket betyder, at Region Midtjylland placerer sig på samme niveau som resten af landet.

Tabel 2.6. Turismeafledte skatter og afgifter og andele af samlede skatter og afgifter i Region Midtjylland, 2014

	Turismeafledte skatter og afgifter	Fordeling for	
		Region Midtjylland	Danmark
	mio. kr.	pct.	
I alt	6.743	4,1	5,0
Personskatter	2.626	2,7	3,3
Statsskatter	864	2,2	2,7
Regionsskatter (sundhedsbidrag)	376	3,3	4,1
Kirkeskatter	42	2,8	3,5
Kommuneskatter	1.344	2,8	3,5
Vareskatter	4.117	6,4	7,6
Selskabsskatter	348	4,1	3,9
Vareafgifter/punktafgifter	1.147	6,9	8,0
Moms/merværdiafgift	2.622	6,8	8,5

Kapitel 3. Overnatninger og kapacitet

Dette kapitel omhandler udviklingen i kapaciteten i Region Midtjylland, dvs. kapaciteten og antallet af overnatninger i destinationen jvf. Danmarks Statistiks overnatningsstatistik. Opgørelsen af overnatninger omfatter kun de overnatningsvirksomheder, som indberetter til Danmarks Statistik. Kapitlet vedrører år 2015 og udviklingen siden 2008.

Antallet af registrerede overnatninger i Region Midtjylland udgør kun en delmængde af alle overnatninger i destinationen. De registrerede overnatninger omfatter hoteller og feriecentre med mindst 40 senge, vandrerhjem, lystbådehavne, der frivilligt indberetter til Danmarks Statistik, campingpladser med mindst 75 enheder og lejede feriehuse gennem bureauer med minimum 25 huse. Antallet af ikke-kommercielle overnatninger i egne og lånte feriehuse m.m. kan ikke gøres op.

3.1 Stigning i overnatningskapaciteten fra 2014-2015

Tabel 3.1 viser kapaciteten for overnatningssteder registreret af Danmarks Statistik. Tallene dækker ikke samtlige overnatningssteder; bl.a. er antallet af senge på vandrerhjem ikke er med.

Samlet set er overnatningskapaciteten målt på sengepladser i Region Midtjylland stort set uændret fra 2014–2015. I perioden har antallet af indberettende virksomheder været 271.

For antallet af lystbådehavne er udviklingen behæftet med en vis usikkerhed. Det skyldes, at havnenes indberetning til Danmarks Statistik er frivillig, og at Danmarks Statistik skønner over overnatninger fra de havne, der ikke indberetter. Havne, der gennem en længere tid ikke har indberettet, fjernes løbende fra statistikken. Det er derfor muligt, at kapaciteten reelt er højere end den fremgår af tabel 3.1, ligesom udviklingen i overnatninger kan være følsom og reelt afspejle, hvor mange eller hvilke havne, der indberetter.

Tabel 3.1. Kapacitetsudviklingen i overnatningsfaciliteter, Region Midtjylland

	2008	2009	2010	2011	2012	2013	2014	2015
Antal senge								
I alt	83.526	83.621	83.324	85.223	85.251	86.424	85.463	85.499
Hoteller	10.353	10.775	11.469	12.848	13.038	12.892	12.703	13.211
Camping ²	60.330	60.792	60.138	60.300	60.342	60.093	59.910	59.397
Lystbådehavne (pladser)	8.664	8.003	7.668	7.650	7.242	8.590	8.086	8.086
Feriecentre	4.179	4.051	4.049	4.425	4.629	4.849	4.764	4.805
Antal indberettende virksomheder³								
I alt	255	255	257	278	269	273	271	271
Hoteller	79	82	87	105	102	100	101	102
Feriecentre	9	9	9	11	10	11	10	10
Camping	102	101	99	100	100	99	99	99
Vandrerhjem	17	18	19	19	18	18	20	19
Lystbådehavne	48	45	43	43	39	45	41	41

1: Opgjort pr. juni. Kapaciteten på vandrerhjem er ikke opgivet.

2: Camping er hos Danmarks Statistik defineret som antal enheder ganget med 3.

3: Antal virksomheder, der indberetter til Danmarks Statistik. Kilde: Danmarks Statistik.

3.2 Antallet af udlejede feriehusuger er steget

I Region Midtjylland var der i alt 43.747 feriehusuger i 2015 ifølge BBR.⁴ Dog er det ikke dem alle, der udlejes.

Ifølge Sommerhusundersøgelsen 2014⁵ er hhv. 16,2 pct. og 34,5 pct. af feriehusene i landsdelene Østjylland og Vestjylland i gennemsnit tilgængelige for udlejning. Hvert sommerhus må ifølge loven benyttes/udlejes i alt 39 uger om året, hvilket antages at være den potentielle udlejningskapacitet. Divideres antallet af potentielle udlejningsuger i landsdelen med det faktiske antal udlejede uger, estimeres den gennemsnitlige kommercielle kapacitetsudnyttelse i landsdelene Østjylland og Vestjylland til hhv. 25 pct. og 52 pct. Samlet set estimeres Region Midtjyllands kommercielle kapacitetsudnyttelse til 42 pct.

Regionens udnyttelsesprocent er dermed højere sammenlignet med landet som helhed, hvor udnyttelsesprocenten estimeres til 38 pct. Samlet set er belægningen af feriehusuger i form af eget eller lånt sommerhus altså større end den kommercielle feriehusudlejning, hvilket er et generelt mønster i Danmark.

Kapacitetsudnyttelsen vil sandsynligvis ikke være fordelt ligeligt mellem feriehusene, men være fordelt med stor kapacitetsudnyttelse gennem udlejning på visse feriehusuger, mens andre slet ikke lejes ud. Det forventes, at ingen eller meget få feriehusuger udlejes i alle årets tilladte 39 uger. Normalt vil udlejningen af feriehusuger koncentrere sig omkring højsæsonen.

En vigtig del af overnatningskapaciteten og dermed turismeomsætningen i Region Midtjylland udgøres af netop feriehusuger. I tabel 3.2 er udviklingen i antallet af udlejede feriehusuger i hver kommune i Region Midtjylland vist.

Der har været vækst på knap 7 pct. i antallet af udlejede feriehusuger i Region Midtjylland fra 2014-2015. I 2015 lå niveauet på det hidtil højeste i den betragtede periode fra 2008 til 2015. Den positive udvikling har fundet sted i samtlige kommuner i Region Midtjylland. (Tabel 3.2 udspecificerer antallet af udlejede feriehusuger for Region Midtjyllands kommuner.)

⁴ Danmarks statistik, tabel BOL101.

⁵ Danmarks Statistik (2015)

Tabel 3.2 Udlejning af feriehuseger, Region Midtjylland

	2008	2009	2010	2011	2012	2013	2014	2015	Udv. 2008 - 2015 (pct.)	Udv. 2014 - 2015 (pct.)
Danmark	525.068	508.740	509.227	512.224	521.298	510.707	548.877	589.831	12	7
Region Midtjylland	160.919	162.077	163.246	161.876	164.243	159.893	169.113	181.198	13	7
Ringkøbing- Skjern	88.783	90.296	90.487	89.989	92.729	91.208	96.484	103.130	16	7
Lemvig	13.544	17.883	17.486	17.105	16.433	15.739	16.233	17.963	33	11
Syddjurs	15.400	14.645	14.849	14.436	14.642	15.113	15.460	16.569	8	7
Holstebro	14.175	12.646	14.408	13.285	13.362	12.687	13.965	15.238	7	9
Norddjurs	8.203	7.536	5.911	7.393	7.139	5.992	6.246	6.295	-23	1
Hedensted	5.551	3.998	3.844	3.957	4.230	4.147	4.576	4.639	-16	1
Samsø	1.768	2.817	4.213	3.805	3.563	3.699	3.833	4.174	136	9
Odder	3.217	2.722	2.531	2.716	2.719	2.824	3.156	3.104	-4	-2
Skive	2.983	2.649	2.628	2.756	2.893	2.261	2.327	2.472	-17	6
Struer	2.925	2.571	1.165	1.516	1.551	1.434	1.733	1.896	-35	9
Silkeborg	1.777	1.580	1.636	1.665	2.049	1.731	1.837	1.991	12	8
Aarhus	966	1.018	2.027	1.367	1.238	1.369	1.465	1.523	58	4
Viborg	339	339	405	459	436	507	478	586	73	23
Herning	425	416	394	408	418	414	456	571	34	25
Ikast-Brande	328	300	365	243	324	331	380	494	51	30
Skanderborg	345	320	459	321	322	236	282	307	-11	9
Horsens	103	203	329	277	107	108	103	112	9	9
Favrskov og Randers	87	138	109	178	88	93	99	134	54	35

Kilde: Danmarks Statistik

3.3 Flest overnattede i feriehuse og på campingpladser i 2015

I 2015 blev der foretaget godt 10 mio. kommercielle overnatninger i Region Midtjylland inkl. feriehuseovernatninger. Det er en stigning på over 400.000 overnatninger eller 4,3 pct. i forhold til 2014. Region Midtjylland følger således den positive udvikling, der ses i hele Danmark.

Overnatninger i feriehuse og på campingpladser dominerer i Region Midtjylland med hhv. 5,4 mio. og 2,4 mio. overnatninger eller hhv. 53 pct. og 23 pct. af det samlede antal overnatninger i 2015.

Overnatninger i både feriecentre, hotel og vandrehjem, såvel som på feriehus var med til at drive den positive udvikling i det samlede antal overnatninger i Region Midtjylland fra 2014-2015. Omvendt faldt antallet af overnatninger på campingpladser og lystbådehavne med hhv. 3,5 pct. og 8,9 pct.

Tabel 3.3. Udviklingen i kommercielle overnatninger (1.000) fordelt på overnatningsformer, Midtjylland

	2008	2009	2010	2011	2012	2013	2014	2015	Fordeling i 2015 (pct.)	Udvikling 2014 - 2015 (pct.)
I alt	9.549	9.222	9.400	9.541	9.477	9.411	9.816	10.235	100	4,3
Hotel	1.442	1.276	1.410	1.543	1.577	1.632	1.687	1.845	18	9,3
- ferie	521	474	554	619	624	680	713	819	8	14,9
- forretning	921	802	856	925	953	951	974	1.026	10	5,3
Feriehus	4.804	4.803	4.956	4.981	4.990	4.807	5.116	5.433	53	6,2
Camping	2.628	2.530	2.432	2.406	2.312	2.369	2.461	2.376	23	-3,5
Feriecenter	315	266	264	276	295	288	238	268	3	13,0
Lystbådehavne	205	187	184	178	171	189	156	142	1	-8,9
Vandrerhjem	156	160	154	156	132	126	158	171	2	8,0

3.4 Fremgang i antallet af overnatninger fra 2014 til 2015

Tabel 3.4 viser, at den positive udvikling i antallet af overnatninger fra 2014-2015 er drevet af en positiv udvikling i udenlandske overnatninger fra samtlige markeder, bortset fra det svenske marked. Tyske turisters overnatninger er med 220.000 det marked med den største stigning. Samtidig har den største relative stigning fundet sted på det hollandske marked med en vækst på hele 17,5 pct. efterfulgt af andre lande med en vækst på 13,1 pct.

Overordnet set foretages over halvdelen af alle overnatninger i Region Midtjylland af en udenlandsk turist. Det suverænt største udenlandske marked er Tyskland med 4,2 mio. overnatninger (41 pct. af det samlede antal overnatninger). Dernæst følger Norge og andre lande med 4 pct. hver af det samlede antal overnatninger.

Tabel 3.4. Udviklingen i kommercielle overnatninger (1.000) fordelt på nationalitet, Region Midtjylland

	2008	2009	2010	2011	2012	2013	2014	2015	Fordeling 2015 (pct.)	Udvikling 2014 - 2015 (pct.)
I alt	9.549	9.222	9.400	9.541	9.477	9.411	9.816	10.235	100	4,3
Danmark	4.770	4.438	4.400	4.491	4.501	4.580	4.708	4.793	47	1,8
Udlandet	4.778	4.784	4.999	5.050	4.976	4.831	5.108	5.443	53	6,6
Tyskland	3.659	3.786	3.931	3.961	3.915	3.742	3.963	4.182	41	5,5
Norge	405	362	380	399	401	416	425	458	4	7,9
Holland	290	252	245	220	195	192	197	231	2	17,5
Sverige	169	129	144	150	153	157	151	149	1	-1,2
Andre lande	255	255	299	320	312	325	373	422	4	13,1

3.5 Flest kommercielle overnatninger i Ringkøbing-Skjern

Tabel 3.5 viser udviklingen i antallet af overnatninger for samtlige af Region Midtjyllands 19 kommuner fra 2008 til 2015. Det fremgår af tabellen at den positive udvikling i antal overnatninger fra 2014-2015 fandt sted i 14 regionens kommuner. Mest positiv var væksten i Aarhus Kommune med 12,7 pct.

Målet i antallet af kommercielle overnatninger er Ringkøbing-Skjern den største kommune i regionen, idet der var 3,4 mio. overnatninger i 2015. Dernæst følger Aarhus og Syddjurs Kommuner, hvor der blev foretaget hhv. 1,0 mio. og 970.000 overnatninger i samme periode.

Tabel 3.5. Udviklingen i kommercielle overnatninger (1.000) fordelt på kommuner, Region Midtjylland

	2008	2009	2010	2011	2012	2013	2014	2015	Udvikling 2008 - 2015 (pct.)	Udvikling 2014 - 2015 (pct.)
Hele landet	44.717	42.185	43.136	44.656	44.468	44.549	46.790	49.098	9,8	4,9
Region Midtjylland	9.549	9.222	9.400	9.541	9.477	9.411	9.816	10.235	7,2	4,3
Ringkøbing-Skjern	3.120	3.071	3.196	3.155	3.182	3.096	3.301	3.446	10,5	4,4
Syddjurs	931	849	836	863	886	904	917	957	2,7	4,3
Aarhus	699	646	698	714	748	807	895	1.009	44,3	12,7
Lemvig	579	717	710	695	662	626	651	697	20,4	7,1
Norddjurs	654	630	605	632	598	641	662	646	-1,3	-2,4
Holstebro	467	499	578	605	598	562	592	642	37,4	8,5
Silkeborg	639	543	588	583	547	522	500	520	-18,6	4,1
Hedensted	344	285	288	289	300	301	328	322	-6,3	-1,8
Skive	281	263	261	262	263	265	267	267	-5,2	0,1
Horsens	241	229	253	247	245	242	240	243	0,8	0,9
Odder	257	249	232	244	239	235	246	238	-7,3	-3,0
Viborg	228	212	213	222	222	216	228	242	6,4	6,0
Herning	193	155	168	210	220	232	243	249	29,1	2,6
Struer	288	263	143	164	176	174	186	187	-35,1	0,7
Samsø	142	164	208	234	204	193	165	167	17,8	1,1
Skanderborg	197	186	168	165	147	143	158	158	-19,6	-0,2
Randers	140	125	128	145	134	132	122	125	-10,5	2,1
Ikast-Brande	120	111	102	92	85	99	92	101	-15,8	9,6
Favrskov	30	26	24	21	22	21	24	21	-30,0	-12,9

3.6 Hver anden overnatning foretages i juni, juli og august

Turismen i Region Midtjylland er sæsonbetonet, når blikket rettes mod overnatningernes fordeling over månederne; 52 pct. af overnatningerne foretages i sommermånederne juni, juli og august. Det skal dog nævnes, at feriehusovernatningerne ikke opgøres regionalt over sæsonen. Hermed undervurderes sommersæsonen sandsynligvis i tabellen.

Navnligt er antallet af overnatninger på campingpladser og i lystbådehavne sæsonbetonede.

Table 3.6. Procentfordeling af overnatninger pr. måned, Region Midtjylland, 2014

	Alle	Hotel	-ferie	-forretning	Feriecenter	Camping	Vandrerhjem	Lystbådehavne
jan.	3	5	4	6	2	0	4	0
feb.	3	6	5	6	6	1	5	0
mar.	4	7	6	8	4	1	6	0
apr.	7	7	7	7	5	8	8	0
maj.	11	9	9	9	8	12	10	6
jun.	11	10	10	9	8	13	10	15
jul.	25	13	19	8	26	34	15	49
aug.	16	11	13	10	18	19	14	23
sep.	8	10	9	11	5	7	10	6
okt.	5	9	8	9	10	2	8	0
nov.	4	8	6	10	3	1	7	0
dec.	3	6	5	7	4	1	4	0
I alt	100	100	100	100	100	100	100	100

Eksklusive feriehuse, som ikke opgøres kommunalt pr. måned. Kilde: Danmarks Statistik.

Kapitel 4. Metode og datakilder

Formålet med 'Turismens økonomiske betydning 2014' er at beregne det samlede turismeforbrug i destinationen samt afdække, hvilke samfundsøkonomiske effekter i form af bl.a. beskæftigelse, som forbruget forårsager. Rapporten følger internationale standarder for et turismesatellitregnskab og anvender den lokaløkonomiske model LINE til beregning af de samfundsmæssige effekter.

Denne rapport udgør et turismesatellitregnskab for Region Midtjylland. Dette indebærer, at oplysningerne om turismens forbrug er sat i sammenhæng med andre oplysninger om økonomiske forhold i kommunerne, jf. nationalregnskabet. Ud over satellitregnskabet som metode anvender rapporten den økonomiske model LINE til beregning af de samfundsmæssige effekter af turismen som beskæftigelse og værditilvækst. Både turismesatellitregnskabet for Danmark 2014 og den økonomiske model "LINE" er udviklet af Center for Regional og Turisurforskning for VisitDenmark. Rapporten giver et øjebliksbillede af turismen i det år, der er angivet, hvilket indebærer, at alle økonomiske nøgletal i rapporten er fremlagt i årets priser. Skemaet neden for giver et overblik over, hvilke nøgletal rapporten frembringer på grundlag af hhv. turismesatellitregnskabet og LINE-modellen.

Overblik over rapportens metodiske grundlag



For at give et komplet billede af turismen i destinationen supplerer rapporten endelig med oplysninger om overnatninger og kapacitet fra Danmarks Statistik.

Rapporten tager udgangspunkt i den internationale definition af turismen. Turister defineres som den delmængde af rejsende, hvor rejsen foregår uden for personens sædvanlige miljø, i mindre end et år og med andet formål end at være ansat på den besøgte lokalitet. Det betyder, at rapporten medregner turismereformer, som normalt ikke indgår i f.eks. Danmarks Statistiks overnatningsstatistikker. Det gælder bl.a. endagsturisme, besøgende hos familie og venner, overnatninger i mindre enheder samt i eget eller lånt feriehus.

Dette kapitel uddyber metode og datakilder anvendt i rapporten. For en uddybende beskrivelse af metoderne henvises til 'Turismens økonomiske betydning i Danmark 2014' (VisitDenmark, 2016).

Datakilder

Ideen med turismesatellitregnskabet er at sørge for, at resultaterne er i overensstemmelse med de officielle tal for Danmarks økonomi, som findes i nationalregnskabet. Man sammenholder oplysninger om efterspørgslen med udbuddet, og i de tilfælde, hvor der er uoverensstemmelse,

'vinder' oplysninger om udbuddet fra nationalregnskabet. Fx må turisternes totale forbrug på hoteller, der beregnes ved at gange det beregnede hoteldøgnforbrug med antallet af overnatninger på hoteller (efterspørgselssiden), ikke overstige hotellernes totale omsætning i nationalregnskabet (udbud). I givet fald må det beregnede døgnforbrug være for høj og vil blive nedjusteret.

I det følgende beskrives, hvilke overordnede metoder og kilder, der anvendes i rapporten for at belyse turismen fra de to sider: Efterspørgsels- og udbudssiden.

Efterspørgselssiden

På efterspørgselssiden beregner man turismeforbruget set fra turistens side. Dette gøres ved at tage turismevolumen i form af overnatninger og gange disse med et gennemsnitligt døgnforbrug. Denne rapport arbejder med 14 typer 'overnatningsformer': Hoteller (opdelt i business og ferie), camping, vandrerhjem, feriehus (opdelt i lejet, lånt og ejet), feriecentre, lystbåde, festival, krydstogt, bondegårde, overnattende hos familie/venner og endagsturister (hvert endagsbesøg tæller som et døgn og dermed én overnatning).

Overnatningerne kommer fra en række forskellige kilder. De kommercielle overnatningsformer er bedst belyst, idet de i vidt omfang er omfattet af Danmarks Statistiks overnatningsstatistik. Turismeforbruget i form af døgnforbrug er i overvejende grad indsamlet ved hjælp af VisitDenmarks Turistundersøgelse (2014). Der spørges i undersøgelsen ind til forbruget på en række forbrugskomponenter, og vha. disse oplysninger kan man danne sig et billede af, på hvilke varer og i hvilke brancher turisterne lægger deres penge.

Sidst i kapitlet er en oversigt over hvilket datagrundlag, der ligger til grund for oplysninger om mængder (overnatninger) og døgnforbrug for hver overnatningsform. Oversigten angiver endvidere graden af usikkerhed for hver overnatningsform.

Udbudssiden

Oplysningerne fra udbudssiden – dvs. fra virksomhedernes side – stammer primært fra nationalregnskabet. De anvendte oplysninger om turismeudbuddet kategoriseres i satellitregnskabet i tre hovedkategorier: (1) turismeprodukter, (2) turismerelaterede produkter (detailhandel o. lign.) og (3) 'andet'. Hvilke brancher, der har bidraget med oplysninger om udbud i rapporten, fremgår af oversigten sidst i kapitlet.

I nationalregnskabet udarbejdes en række såkaldte input/output-tabeller, der beskriver, hvordan penge bevæger sig rundt mellem brancher, det private og offentlige erhvervsliv mv. Den regionale og kommunale nedbrydning af nationalregnskabstal, beskæftigelsestal mv. i turismesatellitregnskabet sker på basis af CRTs samfundsøkonomiske model, SAM-K, bl.a. med input fra Danmarks Statistik.

Problemet med data fra nationalregnskabet er, at de på produktniveau sjældent er geografisk opdelt. Derfor fordeler CRT og Danmarks Statistik bl.a. omsætningen på kommuner efter forskellige estimeringsmetoder. En af metoderne er at anvende lønsummen på arbejdsstederne til at fordele en branches omsætning. Der er dermed betydelig usikkerhed forbundet med at udarbejde kommuneopdelte tal.

På grund af de nævnte usikkerheder er det nødvendigt at foretage en række korrektioner og antagelser. En vigtig antagelse er, at hele turistens forbrug finder sted i den kommune, hvor turistene overnatter (eller slutdestinationen for endagsrejsen). Dette er naturligvis ikke korrekt,

men der er endnu ikke fundet en egnet metode til at fordele forbruget fra ekskursioner og ture fra overnatningskommunen til andre kommuner. En følge af den antagelse er, at kommuner med stor tiltrækningskraft på overnattende turister med bopæl i andre kommuner – i kraft af fx attraktioner, men med få overnatningsmuligheder - alt andet lige vil undervurderes i opgørelserne.

Tabel 4.1 og 4.2 viser kilderne til de beregnede antal overnatninger og endagsbesøg samt til beregningen af forbruget.

4.1 Efterspørgselskilder

4.1.1 Kilder til antal overnatninger

Overnatning	Komplet Geografi	Dækning	Kilde	Producent	År	Usikkerhed
Hotel	Kommuner	Totaltælling min. 40 senge	Overnatningsstatistikken	Danmark Statistik*	2014	Lille
Feriecentre	Kommuner	Totaltælling min. 40 senge	Overnatningsstatistikken	Danmarks Statistik	2014	Lille
Camping	Kommuner	Totaltælling min. 75 enheder	Overnatningsstatistikken	Danmarks Statistik*	2014	Lille
Vandrerhjem	Kommuner	Totaltælling af Danhostel medlemmer	Overnatningsstatistikken	Danmarks Statistik	2014	Lille
Lystbådehavne (betalte)	Kommuner	Totaltælling (frivillig)	Overnatningsstatistikken	Danmarks Statistik	2014	Lille
Feriehuse udlejet gennem udlejningsbureau	Landsdele	Totaltælling min. 25 disponible huse	Feriehusstatistikken	Danmarks Statistik*	2014	Lille
Krydstogt	Kommuner	Totaltælling	Havneanløbslister, og CCNs BREA analyse fra 2011	VisitDenmark, CNN/WOCO, Cruise Baltic	2011/2014	Lille
Bondegårds-ferie	Amter	Totaltælling medl. af DL	Indberetninger til Dansk Landboferie	Dansk Landboferie	2003	Medium
Eget feriehus	Amter	Stikprøve	Undersøgelsen af feriehusudlejningen i Danmark	Danmarks Statistik	2005	Medium
Lånt feriehus	Amter	Stikprøve	Sommerhusundersøgelsen	Danmarks Statistik	2014	Medium
Festival (overnattende)	Kommuner	Totaltælling	Indsamling	VisitDenmark	2008	Medium
Udenlandske endagsferierejsende	National	Stikprøve	Undersøgelse	Institut for grænseregionsforskning	2003	Stor
Danske endagsferierejsende	Amter	Stikprøve	Transportvaneundersøgelsen	DTU	2006-2010	Medium-Stor
Dansk endagsforretningsrejsende	National	Stikprøve	Transportvaneundersøgelsen	DTU	2006-2010	Medium-Stor
Udlændinges ophold hos familie og venner i Danmark	Amter	Stikprøve	Ferie- og Forretningsrejsende	Danmarks Statistik	2005	Medium
Danskeres ophold v. familie og venner	Amter	Stikprøve	Ferie- og Forretningsrejsende	Danmarks Statistik	2004	Medium

* VisitDenmark opregner for små enheder

Usikkerhed: Lille: Baseret på løbende statistik. Medium: Baseret på enkeltstående undersøgelse eller løbende undersøgelse foretaget blandt en stikprøve af befolkningen. Stor: Estimeret eller enkeltstående undersøgelse foretaget blandt en stikprøve af befolkningen.

4.1.2 Kilder til forbrug

Overnatningsform	Komplet Geografi	Kilde	Producent	År*	Usikkerhed
Hotel	Kommuner	Turistundersøgelsen	VisitDenmark	2014	Lille
Feriecentre	Kommuner	Turistundersøgelsen	VisitDenmark	2014	Lille
Camping	Kommuner	Turistundersøgelsen	VisitDenmark	2014	Lille
Vandrerhjem	Kommuner	Turistundersøgelsen	VisitDenmark	2014	Lille
Lystbådehavne (betalte)	Kommuner	Turistundersøgelsen	VisitDenmark	2008	Lille
Feriehuse udlejet gennem udlejningsbureau	Kommuner	Turistundersøgelsen	VisitDenmark	2014	Lille
Krydstogt	krydstogts-kommuner	CCN analyse fra 2011 og VisitDenmark indsamling 2014.	WOCO/CNN	2011	Medium
Bondegårdsferie	Amter	Turistundersøgelsen	Dansk Landboferie	2003	Medium
Eget feriehus	Amter	Ferie- og forretningsrejsende	Danmarks Statistik	2006	Medium
Lånt feriehus	Amter	Turistundersøgelsen	Danmarks Statistik	2014	Medium
Festival (overnattende)	Kommuner	Indsamling	VisitDenmark	2002	Medium
Udenlandske endagsferie-rejsende	National	Undersøgelse	Institut for grænseforskning	2003	Stor
Danske endagsferie-rejsende	Amter	Ferie- og forretningsrejsende	Danmarks Statistik	2004	Stor
Dansk endagsforretningsrejsende	National	Beregnet fra udbudssiden	Danmarks Statistik	2006	Stor
Udlændinges ophold hos familie og venner i Danmark	Amter	Ferie- og forretningsrejsende	Danmarks Statistik	2005	Medium
Danskeres ophold familie og venner	Amter	Ferie- og forretningsrejsende	Danmarks Statistik	2005	Medium

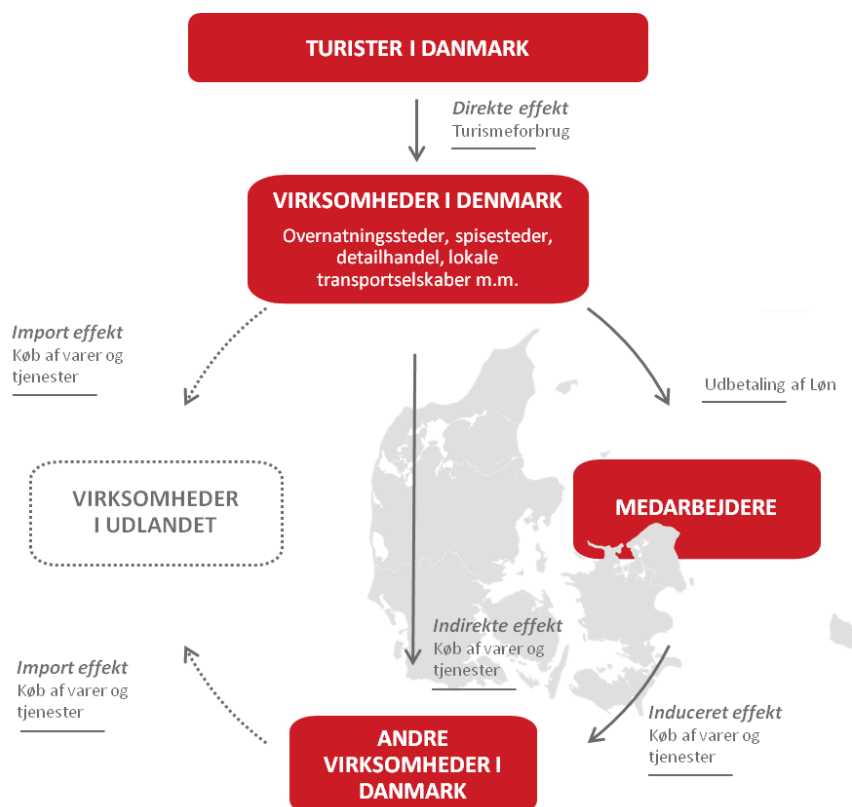
*Opregnet til 2014-priser.

Usikkerhed: Lille: Baseret på løbende statistik. Medium: Baseret på enkeltstående undersøgelse eller løbende undersøgelse foretaget blandt en stikprøve af befolkningen. Stor: Estimeret eller enkeltstående undersøgelse foretaget blandt en stikprøve af befolkningen.

4.2 LINE-modellens beregning af turismens afledte effekter

I rapporten anvendes begrebet 'afledte effekter' som en betegnelse for de samlede effekter – både direkte, indirekte, inducerede og import effekter. Turismens afledte effekter er ikke en del af den internationale TSA-standard, men et valg foretaget i Danmark. Således er der kun få internationale sammenligningsmuligheder for netop denne måde at opgøre turismens effekter på. Figuren neden for illustrerer, hvordan og hvor de forskellige effekter opstår.

Figur 4.2.1 Det turismeøkonomiske flow af effekter



Udgangspunktet er turistens direkte forbrug i forskellige virksomheder. Virksomhederne tilhører en lang række brancher, og i hver branche kan en større eller mindre andel af den samlede omsætning tilskrives turismeforbrug. Fx vil hoteller have en stor del, mens detailhandlen vil have en noget mindre. De virksomheder, som turistene har brugt penge i, vil købe råvarer og andet i andre virksomheder, som således også påvirkes af det oprindelige turismeforbrug. Dette kaldes den *indirekte effekt*. Desuden udbetaler virksomhederne løn til sine medarbejdere, som anvender en del af denne til forbrug. Dette kaldes den *inducerede effekt*. Endelig er der en del af omsætningen, som bliver anvendt til *import*, og som derfor forsvinder ud af den danske økonomi. På engelsk kaldes dette 'leakage' – lækage.

Alle effekterne kan kobles sammen, og den såkaldte tekniske turismemultiplikator kan beregnes:

$$\text{Teknisk_multiplikator} = \frac{\text{Direkte} + \text{indirekte} + \text{induceret} - \text{import}}{\text{Direkte}}$$

Denne multiplikator viser, hvor meget turismeomsætningen bliver ganget op, når den siver ud i økonomien. For at kunne beregne disse effekter skal der anvendes en økonomisk model. I turismesammenhænge er det i Danmark besluttet at anvende den såkaldte LINE model. Grunden til dette valg er, at den er regionalt baseret og dermed bedre anvendelig end fx ADAM modellen, som er nationalt baseret.

Multiplikatoren skal dog ikke forveksles med turismemultiplikatorerne i rapportens kapitel 2, der relaterer turismeomsætningen (mio. kr.) til *total* turismeafledt beskæftigelse (årsværk), værditilvækst (mio. kr.) og skatteprovenu (mio. kr.):

$$\text{Multiplikator} = \frac{\text{Samlet_turismeafledt_effekt}}{\text{Samlet_turismeforbrug}}$$

Som tommelfingerregel kan multiplikatoren derfor anvendes til at analysere, hvordan ændringer i turismeforbruget pr. mio. kr. forplanter sig i samfundet gennem totalændringer i jobskabelse, værditilvækst og skatteindtægter.

CRT arbejder i skrivende stund på notatet 'En introduktion til multiplikatorer inden for området turisme og dansk praksis på området', der uddyber anvendelsen af multiplikatorer med udgangspunkt i litteraturen på området og bl.a. analyse af historiske TSA-multiplikatorer. Herudover analyseres også, hvilke faktorer, der påvirker størrelsen af turismemultiplikatorer i danske regioner og kommuner. Notatet udgives i løbet af sommeren 2016 og egner sig til læsere med interesse i analyse af turismeøkonomiske effekter.

4.3 Dataændringer, metode og resultater

At udarbejde et satellitregnskab for turisme samt beregne de afledte effekter af turismen på lokalt, regionalt og nationalt niveau kræver forbehold og antagelser. En række usikkerheder er indbygget i data, ligesom der kontinuerligt sker forbedringer af de metodikker, der anvendes, og opdateringer af data. I LINE-modellen arbejdes løbende med opdatering af nationalregnskabstidsserier og fremskrivninger for ikke-endelig data af bl.a. antal årsværk og værditilvækst vha. den makroøkonomiske model ADAM.

De største usikkerheder er knyttet til opgørelsen af turismeeffekter på lokalt niveau, idet en stor del af oplysningerne fra såvel efterspørgsels- som udbudssiden ikke er lokalt fordelte. Derudover arbejder VisitDenmark og CRT løbende på at forbedre metoden for at kunne give det mest retvisende billede af turismen. Dette giver nogle ændringer i niveauerne for nøgletallene - især på regionalt og lokalt niveau.

I forhold til 'Turismens økonomiske betydning 2013' er der sket nogle enkelte ændringer i metode og data, der gør, at man ikke kan sammenligne resultaterne fra denne TSA, og at det ikke giver mening at lave tidsserier. Dette er årsagen til, at nærværende rapport kun dækker året 2014. Ændringerne er kort beskrevet i det følgende. Der er dog ikke sket større modeltekniske ændringer i LINE-modellen eller ændringer i metoder til at beregne efterspørgslen, der typisk ville forandre den indbyrdes fordeling mellem regionerne af forbrug og afledte effekter som beskæftigelse og værditilvækst.

Opdatering af døgnforbrug for centrale overnatningsformer

Døgnforbrug fra VisitDenmarks turistundersøgelse 2014 er blevet implementeret for de kommercielle overnatningsformer hotel – forretning, hotel – ferie, vandrerhjem, camping og

feriehuse. De nye døgnforbrug erstatter døgnforbrugene anvendt i de seneste tre års 'Turismens økonomiske betydning'-rapporter – 2011, 2012 og 2013 (2012 og 2013-udgaverne i inflationsreguleret form).

I forhold til 'Turismens økonomiske betydning 2013', udgivet i 2015, er de nye gennemsnitsdøgnforbrug generelt steget for de fleste overnatningsformer, markeder og i de fleste regioner. Bl.a. er både de danske og udenlandske gennemsnitlige døgnforbrug steget for camping-, feriecenter- og vandrerhjemsturister og især for hotelgæster på ferie.

Til gengæld ligger det udenlandske hoteldøgnforbrug for forretningsrejsende lidt lavere end i 2013. Også det udenlandske døgnforbrug for feriehusgæster er i faldet. Faldet opvejes dog næsten af en pæn positiv vækst i tyske feriehusovernatninger 2013-2014. Netop implementeringen af de nye tyske døgnforbrug har stor betydning for det samlede, men især det udenlandske turismeforbrug pga. tyskernes store overnatningsvolumen i feriehusene. Det skal dog nævnes, at det danske feriehusdøgnforbrug samtidig er steget, således at den samlede feriehusomsætning nu er højere. Se i øvrigt afsnittet neden for ift. metode omkring beregning af døgnforbrug eller appendiks 6 for gennemsnitlige døgnforbrugstabeller.

For danske turister i lånt sommerhus er overnatningsvolumen opdateret med data fra Danmark Statistiks sommerhusundersøgelse 2014. Forbrugstallene er opdateret med turistundersøgelsens data. Her antages det, at feriehusgæster i lånt feriehus har samme forbrugsmønster som feriehusgæster i lejet feriehus eksklusiv overnatningskomponenten. Implementeringen har betydet en lidt lavere overnatningsvolumen, men til gengæld et lidt højere døgnforbrug.

Metode omkring beregning af døgnforbrug

Dette afsnit beskriver metoden, der er brugt til beregning af døgnforbrug. Beregningen af døgnforbrugene bygger primært på VisitDenmarks Turistundersøgelse 2014. I turistundersøgelsen blev der i 2014 foretaget ca. 12.000 interview med turister på hoteller, feriecentre, campingpladser, vandrerhjem og feriehuse. Af disse var godt 9.000 med udenlandske turister. Interviewstederne er udtrukket af Danmarks Statistik, og undersøgelsen er repræsentativ for turismen i Danmark på de fem overnatningsformer. I turistundersøgelsen svarer turisterne på, hvor mange penge de bruger og på hvad. Kilder til øvrige døgnforbrug kan ses i afsnit 4.1.2.

Turistundersøgelsen bruges til at beregne døgnforbrug på overnatningsformerne hotelforretning, hotel-ferie, camping, vandrerhjem og feriehuse. For hver overnatningsform beregnes døgnforbruget på nationalitet og region. Der er dog et krav om, at der skal være mindst 20 interview, før et døgnforbrug kan accepteres.

Supplement til døgnforbrug for feriehuse og erhvervsturisme

I turistundersøgelsen spørges til forbruget 'i går'. Derfor fanger den ikke turisternes forbrug på afrejsedagen. For feriehusgæsternes vedkommende betyder dette, at slutafregningen for strøm og vand ikke er indeholdt i det døgnforbrug. Vi har sammen med Feriehusudlejernes Brancheforening estimeret dette beløb til at være på 30 kr. i døgnet pr. person i gennemsnit. Disse 30 kr. er således lagt til det rene døgnforbrug fra turistundersøgelsen.

Nogle typer af erhvervsturister kender ikke deres eget døgnforbrug præcist, da deres arbejdsgiver betaler udgifter. Dette gælder fx kongres- og kongressekspeditioner, messe-deltagere, faglige studierejser og belønningsrejser. På baggrund af en tidligere undersøgelse blandt disse

MICE-gæster korrigeres denne undervurdering af turistundersøgelsens rene døgnforbrug vha. en MICE-faktor. MICE-faktoren er forskellig segmenterne imellem.

Døgnforbrug og turismens økonomiske betydning

Døgnforbrugene danner sammen med overnatningstallene basis for beregning af det samlede turismeforbrug. Når VisitDenmark sammen med CRT udarbejder 'Turismens økonomiske betydning' leverer VisitDenmark bl.a. et forfinet datasæt til CRT. Til dette datasæt tillægger CRT yderligere turismeforbrug for områder, der ikke dækkes af VisitDenmarks undersøgelser – fx turisterne forbrug af 'langdistance lokaltransport'. Dette supplerende forbrug stammer bl.a. fra nationalregnskabet. Samtidig afstemmes de indlæste data fra VisitDenmark med nationalregnskabet i LINE-modellen, hvilket betyder, at beregningen 'døgnforbrug gange overnatninger' ikke præcist er lig med TSA-forbruget. Eksempelvis overestimerer turistundersøgelsen forbruget på overnatningsproduktet hoteller i forhold til nationalregnskabet udbud. Derfor vinder udbuddet og der skaleres ned til dette niveau.

VisitDenmark udarbejder hver måned og år en omsætning for de udenlandske turisters forbrug i Danmark til Danmarks Statistik. Disse tal indgår som indtægt på rejseposten på betalingsbalancen. Tallet findes dog ikke selvstændigt, da Danmarks Statistik lægger indtægter fra udenlandske pendlere og studerende til svarende til rundt regnet 5 mia. kr. Når posten når til selve nationalregnskabet, er der yderligere lagt til – fx forbrug knyttet til udenlandske ambassader i Danmark, udenlandske militærudgifter i Danmark osv.

Som nævnt lægger CRT yderligere turismeforbrug til, der ikke dækkes af VisitDenmarks undersøgelser. En af de poster CRT lægger til er udenlandske turisternes forbrug af 'langdistance lokal transport'; forbrug på indenrigsflyvning og færgeudgifter internt i Danmark, betaling for tunneller, broer og biludlejning. Herudover lægges også forbrug fra rejsebureauer, rejsearrangører og turistbureauer i forbindelse med transport til. I alt udgør den udenlandske del af beløbet omkring 3 mia. kr. I nærværende TSA-rapport har CRT efter aftale med VisitDenmark presset det samlede udenlandske turismeforbrug ned til det niveau, som VisitDenmark har afleveret til Danmarks Statistik for at få ensartethed og overensstemmelse mellem tallene. Dette har dog betydet, at det udenlandske forbrug i TSA-sammenhænge på andre produkter er blevet kunstigt lavt. Derfor er det ikke muligt at sammenligne den udenlandske turismeomsætning i denne rapport med 2013-turismeomsætningen fra sidste års rapport.

Data for dansk endagsturisme

Kilden til dansk endagsturisme – både ferie- og forretningsrelateret - er DTU's transportvaneundersøgelse, hvor man har været ude og spørge på gader og stræder. Der arbejdes med forskellige formål, og på den baggrund er besøgene kategoriseret som enten ferie- eller forretningsrelaterede. For at sikre soliditet i resultaterne er resultaterne fra en årrække, 2006-2010, brugt. Da det er en stikprøve, er der huller i data – særligt for nogle mindre øer, hvor man ikke havde fanget nogle besøgende. I disse tilfælde er der kørt videre med de gamle data. For Borholms vedkommende er i stedet brugt en særlig endagsundersøgelse foretaget på øen.

Samlet svarer antallet af endags-ferieture til, at hver dansker i gennemsnit tager omkring 5 af disse om året. Definitionen af turisme er, at man opholder sig uden for sit normale miljø. I TSA-sammenhæng betyder dette, at man er i en kommune, hvor man normalt ikke befinder sig. Dog er det i endagsdata besluttet, at frederiksbergborgere, der tager til Københavns Kommune ikke er turister og omvendt.

Bilag

Bilag 1A. Turismeforbrug fordelt på nationaliteter, 2014

	Aarhus		Ringkøbing-Skjern		Herning		Syddjurs	
	mio. kr.	pct.	mio. kr.	pct.	mio. kr.	pct.	mio. kr.	pct.
I alt	3.650,1	100,0	2.538,4	100,0	1.205,1	100,0	1.197,0	100,0
Danmark	2.754,3	75,5	906,9	35,7	980,6	81,4	886,1	74,0
Udlandet	895,8	24,5	1.631,5	64,3	224,5	18,6	310,8	26,0
<i>Heraf</i>								
Tyskland	162,5	4,5	1.425,4	56,2	25,5	2,1	121,0	10,1
Norge	167,9	4,6	66,2	2,6	48,1	4,0	120,1	10,0
Sverige	74,4	2,0	33,2	1,3	30,6	2,5	14,0	1,2
Storbritannien	76,9	2,1	10,8	0,4	17,8	1,5	6,6	0,5
Holland	38,7	1,1	31,0	1,2	7,3	0,6	14,7	1,2
Italien	45,1	1,2	3,0	0,1	8,8	0,7	4,4	0,4
Polen	8,7	0,2	15,6	0,6	27,0	2,2	0,1	0,0
Spanien	40,3	1,1	2,3	0,1	5,5	0,5	4,4	0,4
USA	47,0	1,3	2,1	0,1	4,4	0,4	2,3	0,2
Frankrig	18,7	0,5	1,2	0,0	3,8	0,3	1,4	0,1
Belgien og Luxembourg	12,1	0,3	0,8	0,0	2,6	0,2	1,0	0,1
Schweiz	10,1	0,3	8,0	0,3	1,7	0,1	0,8	0,1
Canada	7,8	0,2	0,1	0,0	0,4	0,0	0,6	0,0
Finland	7,3	0,2	1,6	0,1	4,6	0,4	0,1	0,0
Østrig	5,7	0,2	2,3	0,1	2,2	0,2	0,3	0,0
Kina	6,4	0,2	0,2	0,0	1,5	0,1	0,0	0,0
Japan	3,5	0,1	0,1	0,0	0,6	0,0	0,0	0,0
Australien	4,3	0,1	0,1	0,0	0,9	0,1	0,1	0,0
Rusland	2,8	0,1	0,1	0,0	0,3	0,0	0,0	0,0
Brasilien	3,9	0,1	0,0	0,0	0,0	0,0	0,0	-
Irland	1,0	0,0	0,1	0,0	1,1	0,1	0,0	0,0
Grækenland	1,1	0,0	0,0	0,0	0,4	0,0	0,0	-
Portugal	0,7	0,0	0,0	0,0	0,2	0,0	0,0	0,0
Sydkorea	0,6	0,0	0,0	0,0	0,1	0,0	0,0	-
Øvrige Østeuropa	13,3	0,4	1,7	0,1	5,3	0,4	0,3	0,0
Øvrige Europa	72,4	2,0	1,6	0,1	13,2	1,1	1,3	0,1
Øvrige Asien	5,5	0,2	0,0	0,0	0,4	0,0	0,2	0,0
Øvrige Amerika	23,2	0,6	2,1	0,1	4,4	0,4	0,5	0,0
Øvrige lande	33,8	0,9	21,8	0,9	5,9	0,5	16,5	1,4

Turismeforbrug fordelt på nationaliteter, 2014

	Silkeborg		Horsens		Holstebro		Norddjurs	
	mio. kr.	pct.	mio. kr.	pct.	mio. kr.	pct.	mio. kr.	pct.
I alt	905,1	100,0	836,4	100,0	814,6	100,0	780,7	100,0
Danmark	702,9	77,7	652,3	78,0	523,0	64,2	595,6	76,3
Udlandet	202,2	22,3	184,1	22,0	291,6	35,8	185,1	23,7
<i>Heraf</i>								
Tyskland	43,6	4,8	36,8	4,4	194,9	23,9	69,1	8,9
Norge	39,5	4,4	17,5	2,1	35,0	4,3	62,6	8,0
Sverige	18,5	2,0	48,4	5,8	8,0	1,0	16,6	2,1
Storbritannien	17,5	1,9	11,1	1,3	7,5	0,9	7,8	1,0
Holland	16,1	1,8	7,3	0,9	8,3	1,0	6,0	0,8
Italien	9,7	1,1	13,9	1,7	2,4	0,3	4,1	0,5
Polen	0,9	0,1	2,0	0,2	14,8	1,8	0,6	0,1
Spanien	10,0	1,1	3,6	0,4	0,6	0,1	4,2	0,5
USA	13,1	1,5	5,9	0,7	3,6	0,4	1,6	0,2
Frankrig	3,6	0,4	1,7	0,2	1,2	0,1	1,4	0,2
Belgien og Luxembourg	2,2	0,2	6,2	0,7	0,6	0,1	0,7	0,1
Schweiz	1,2	0,1	3,4	0,4	3,4	0,4	1,7	0,2
Canada	1,3	0,1	1,7	0,2	0,1	0,0	0,6	0,1
Finland	1,3	0,1	1,2	0,1	1,1	0,1	0,1	0,0
Østrig	0,7	0,1	0,6	0,1	0,2	0,0	0,4	0,1
Kina	0,5	0,1	0,6	0,1	0,3	0,0	0,0	-
Japan	0,2	0,0	0,1	0,0	0,6	0,1	0,0	-
Australien	0,3	0,0	0,1	0,0	0,0	0,0	0,0	0,0
Rusland	0,3	0,0	0,1	0,0	0,2	0,0	0,0	0,0
Brasilien	0,6	0,1	0,1	0,0	0,0	-	0,0	-
Irland	0,1	0,0	0,1	0,0	0,0	0,0	0,0	0,0
Grækenland	0,0	0,0	0,1	0,0	0,0	0,0	0,1	0,0
Portugal	0,1	0,0	0,1	0,0	0,0	0,0	0,0	0,0
Sydkorea	0,0	0,0	0,1	0,0	0,1	0,0	0,0	-
Øvrige Østeuropa	1,1	0,1	1,6	0,2	1,2	0,1	0,4	0,1
Øvrige Europa	8,9	1,0	10,9	1,3	0,3	0,0	1,2	0,2
Øvrige Asien	1,1	0,1	0,1	0,0	0,1	0,0	0,3	0,0
Øvrige Amerika	1,7	0,2	0,6	0,1	2,4	0,3	0,6	0,1
Øvrige lande	8,2	0,9	8,1	1,0	4,4	0,5	5,1	0,7

Turismeforbrug fordelt på nationaliteter, 2014

	Skanderborg		Skive		Viborg		Lemvig	
	mio. kr.	pct.	mio. kr.	pct.	mio. kr.	pct.	mio. kr.	pct.
I alt	663,0	100,0	589,7	100,0	558,6	100,0	529,6	100,0
Danmark	551,1	83,1	502,7	85,2	437,8	78,4	200,9	37,9
Udlandet	111,9	16,9	87,0	14,8	120,8	21,6	328,7	62,1
<i>Heraf</i>								
Tyskland	28,2	4,2	26,1	4,4	17,3	3,1	279,8	52,8
Norge	20,7	3,1	15,0	2,5	30,6	5,5	18,6	3,5
Sverige	7,9	1,2	10,3	1,8	19,1	3,4	6,9	1,3
Storbritannien	11,0	1,7	4,5	0,8	9,1	1,6	2,8	0,5
Holland	11,1	1,7	6,3	1,1	9,0	1,6	4,4	0,8
Italien	7,9	1,2	0,8	0,1	1,3	0,2	0,8	0,2
Polen	1,4	0,2	0,8	0,1	2,6	0,5	6,3	1,2
Spanien	6,2	0,9	0,6	0,1	0,6	0,1	0,4	0,1
USA	2,7	0,4	0,6	0,1	0,7	0,1	0,1	0,0
Frankrig	2,2	0,3	3,4	0,6	4,9	0,9	0,7	0,1
Belgien og Luxembourg	1,9	0,3	1,0	0,2	1,8	0,3	0,9	0,2
Schweiz	0,6	0,1	0,7	0,1	0,2	0,0	0,7	0,1
Canada	0,8	0,1	4,3	0,7	7,1	1,3	0,0	0,0
Finland	0,5	0,1	0,3	0,1	0,3	0,1	0,6	0,1
Østrig	0,5	0,1	0,4	0,1	0,1	0,0	0,2	0,0
Kina	0,2	0,0	0,4	0,1	0,6	0,1	0,0	0,0
Japan	0,4	0,1	0,4	0,1	0,5	0,1	0,0	0,0
Australien	0,0	0,0	0,1	0,0	0,2	0,0	0,0	0,0
Rusland	0,1	0,0	0,3	0,0	0,7	0,1	0,0	0,0
Brasilien	0,0	0,0	0,1	0,0	0,2	0,0	0,0	0,0
Irland	0,0	0,0	0,0	0,0	0,1	0,0	0,2	0,0
Grækenland	0,0	0,0	0,0	0,0	0,1	0,0	0,0	0,0
Portugal	0,0	0,0	0,1	0,0	0,0	0,0	0,1	0,0
Sydkorea	0,0	0,0	0,1	0,0	0,0	0,0	0,0	0,0
Øvrige Østeuropa	0,4	0,1	0,5	0,1	2,8	0,5	0,4	0,1
Øvrige Europa	2,3	0,4	2,1	0,4	1,2	0,2	0,7	0,1
Øvrige Asien	0,4	0,1	0,2	0,0	0,0	0,0	0,0	-
Øvrige Amerika	1,0	0,1	2,1	0,4	1,2	0,2	1,0	0,2
Øvrige lande	3,6	0,5	5,4	0,9	8,6	1,5	2,9	0,6

Turismeforbrug fordelt på nationaliteter, 2014

	Randers		Hedensted		Odder		Ikast-Brande	
	mio. kr.	pct.	mio. kr.	pct.	mio. kr.	pct.	mio. kr.	pct.
I alt	525,4	100,0	520,3	100,0	337,9	100,0	264,6	100,0
Danmark	363,7	69,2	396,8	76,3	258,9	76,6	190,6	72,0
Udlandet	161,7	30,8	123,5	23,7	78,9	23,4	74,1	28,0
<i>Heraf</i>								
Tyskland	41,1	7,8	51,9	10,0	36,7	10,8	10,3	3,9
Norge	33,4	6,4	25,1	4,8	17,9	5,3	18,3	6,9
Sverige	12,5	2,4	12,3	2,4	4,7	1,4	5,5	2,1
Storbritannien	17,1	3,2	3,4	0,7	3,1	0,9	6,6	2,5
Holland	5,0	1,0	5,6	1,1	4,0	1,2	4,3	1,6
Italien	11,5	2,2	9,9	1,9	2,2	0,7	1,7	0,7
Polen	1,1	0,2	1,6	0,3	0,0	0,0	11,2	4,2
Spanien	10,4	2,0	0,6	0,1	2,3	0,7	0,5	0,2
USA	4,4	0,8	0,6	0,1	1,0	0,3	0,6	0,2
Frankrig	3,4	0,6	1,4	0,3	0,7	0,2	0,7	0,3
Belgien og Luxembourg	2,6	0,5	0,1	0,0	0,4	0,1	0,2	0,1
Schweiz	0,6	0,1	0,5	0,1	0,2	0,1	0,7	0,3
Canada	1,3	0,2	0,0	-	0,3	0,1	0,0	0,0
Finland	1,3	0,2	0,0	0,0	0,0	0,0	0,7	0,3
Østrig	3,4	0,6	0,0	0,0	0,1	0,0	0,1	0,1
Kina	0,3	0,1	0,1	0,0	0,0	0,0	0,8	0,3
Japan	0,1	0,0	0,0	-	0,0	0,0	0,0	0,0
Australien	0,1	0,0	0,0	0,0	0,0	0,0	0,0	0,0
Rusland	0,2	0,0	0,0	0,0	0,0	0,0	0,3	0,1
Brasilien	0,1	0,0	0,0	-	0,0	0,0	0,0	0,0
Irland	0,1	0,0	0,0	-	0,0	0,0	0,1	0,0
Grækenland	0,0	0,0	0,0	-	0,0	0,0	0,0	0,0
Portugal	0,2	0,0	0,0	-	0,0	0,0	0,1	0,0
Sydkorea	0,0	0,0	0,0	-	0,0	0,0	0,0	0,0
Øvrige Østeuropa	1,5	0,3	0,0	0,0	0,1	0,0	2,9	1,1
Øvrige Europa	2,9	0,6	5,8	1,1	0,6	0,2	1,2	0,4
Øvrige Asien	0,6	0,1	0,0	-	0,1	0,0	0,0	0,0
Øvrige Amerika	1,1	0,2	0,0	0,0	0,2	0,1	5,5	2,1
Øvrige lande	5,3	1,0	4,5	0,9	4,2	1,3	1,5	0,6

Turismeforbrug fordelt på nationaliteter, 2014

	Struer		Samsø		Favrskov		Region Midtjylland	
	mio. kr.	pct.	mio. kr.	pct.	mio. kr.	pct.	mio. kr.	pct.
I alt	243,2	100,0	183,1	100,0	152,3	100,0	16.495,0	100,0
Danmark	172,7	71,0	141,6	77,4	104,8	68,8	11.323,3	68,6
Udlandet	70,4	29,0	41,5	22,6	47,5	31,2	5.171,7	31,4
<i>Heraf</i>								
Tyskland	23,5	9,7	28,0	15,3	6,6	4,3	2.628,3	15,9
Norge	11,1	4,6	6,9	3,8	11,7	7,7	766,3	4,6
Sverige	1,8	0,7	2,1	1,1	2,1	1,4	329,0	2,0
Storbritannien	4,5	1,8	0,8	0,4	5,2	3,4	224,0	1,4
Holland	2,9	1,2	0,7	0,4	1,7	1,1	184,7	1,1
Italien	0,5	0,2	0,4	0,2	6,5	4,2	135,0	0,8
Polen	15,6	6,4	0,0	0,0	0,0	0,0	110,5	0,7
Spanien	0,2	0,1	0,4	0,2	6,5	4,3	99,6	0,6
USA	4,8	2,0	0,4	0,2	0,4	0,3	96,3	0,6
Frankrig	0,5	0,2	0,2	0,1	1,3	0,8	52,3	0,3
Belgien og Luxembourg	0,1	0,0	0,2	0,1	0,0	0,0	35,4	0,2
Schweiz	0,3	0,1	0,0	0,0	0,1	0,0	34,9	0,2
Canada	0,0	0,0	0,1	0,0	0,0	0,0	26,5	0,2
Finland	0,5	0,2	0,0	0,0	0,0	0,0	21,8	0,1
Østrig	0,3	0,1	0,0	0,0	0,0	-	17,6	0,1
Kina	0,1	0,0	0,0	0,0	0,0	-	12,0	0,1
Japan	0,1	0,0	0,0	0,0	0,0	-	6,5	0,0
Australien	0,0	0,0	0,0	0,0	0,0	-	6,3	0,0
Rusland	0,1	0,0	0,0	0,0	0,0	-	5,5	0,0
Brasilien	0,0	-	0,0	0,0	0,0	-	5,0	0,0
Irland	0,1	0,0	0,0	0,0	0,0	-	2,9	0,0
Grækenland	0,0	0,0	0,0	0,0	0,0	-	2,0	0,0
Portugal	0,0	-	0,0	0,0	0,0	-	1,6	0,0
Sydkorea	0,1	0,1	0,0	0,0	0,0	-	1,0	0,0
Øvrige Østeuropa	1,3	0,5	0,3	0,2	1,0	0,6	36,1	0,2
Øvrige Europa	0,1	0,0	0,1	0,1	0,7	0,5	127,5	0,8
Øvrige Asien	0,0	-	0,0	0,0	0,0	-	9,2	0,1
Øvrige Amerika	1,1	0,4	0,0	0,0	0,8	0,5	49,5	0,3
Øvrige lande	1,0	0,4	0,8	0,4	3,1	2,0	144,6	0,9

Bilag 1B. Turismeforbrug, fordelt på nationaliteter og forretnings-/ferierejser, 2014

	I alt		Forretningsrejser		Ferierejser	
	mio. kr.	pct.	mio. kr.	pct.	mio. kr.	pct.
I alt	16.495	100	4.797	100	11.698	100
Danmark	11.323	69	4.258	89	7.065	60
Udlandet	5.172	31	539	11	4.632	40
<i>Heraf</i>						
Tyskland	2.628	16	65	1	2.563	22
Norge	766	5	115	2	651	6
Sverige	329	2	63	1	266	2
Storbritannien	224	1	43	1	181	2
Holland	185	1	26	1	159	1
Italien	135	1	12	0	123	1
Polen	110	1	12	0	99	1
Spanien	100	1	11	0	89	1
USA	96	1	33	1	63	1
Frankrig	52	0	12	0	41	0
Belgien og Luxembourg	35	0	9	0	27	0
Schweiz	35	0	10	0	25	0
Canada	27	0	3	0	24	0
Finland	22	0	9	0	12	0
Østrig	18	0	6	0	11	0
Kina	12	0	6	0	6	0
Japan	6	0	4	0	3	0
Australien	6	0	3	0	4	0
Rusland	5	0	4	0	2	0
Brasilien	5	0	3	0	2	0
Irland	3	0	2	0	1	0
Grækenland	2	0	1	0	1	0
Portugal	2	0	1	0	1	0
Sydkorea	1	0	1	0	0	0
Øvrige Østeuropa	36	0	14	0	22	0
Øvrige Europa	127	1	48	1	79	1
Øvrige Asien	9	0	3	0	6	0
Øvrige Amerika	50	0	14	0	35	0
Øvrige lande	145	1	6	0	138	1

Bilag 1C. Turismeforbrug fordelt på overnatningsformer og kommuner, 2014

	Fordeling for								
	Aarhus		Ringkøbing-Skjern		Herning		Region Midtjylland		Hele landet
	mio. kr.	pct.	mio. kr.	pct.	mio. kr.	pct.	mio. kr.	pct.	
I alt	3.650	100	2.538	100	1.205	100	16.495	100	100
Kommercielle	1.770	48	2.036	80	534	44	9.052	55	51
Hotel – ferie	488	13	130	5	170	14	1.652	10	15
Hotel – forretning	976	27	64	3	283	23	2.313	14	14
Feriecentre	4	0	42	2	2	0	132	1	2
Camping	133	4	159	6	30	3	1.075	7	5
Vandrerhjem	27	1	9	0	12	1	119	1	1
Lejet feriehus	115	3	1.625	64	31	3	3.420	21	13
Lystbåde	9	0	1	0	1	0	88	1	1
Festival	0	0	4	0	0	0	224	1	1
Bondegårde	5	0	1	0	5	0	19	0	0
Krydstogt	12	0	0	0	0	0	12	0	0
Ikke-kommercielle	1.880	52	502	20	672	56	7.443	45	49
Eget feriehus	79	2	240	9	21	2	1.380	8	7
Lånt sommerhus	10	0	70	3	4	0	264	2	1
Familie/venner	457	13	70	3	101	8	1.737	11	10
Endagsturister - ferie	306	8	53	2	247	21	1.579	10	18
Endagsturister - forretning	1.027	28	69	3	298	25	2.484	15	13

Turismeforbrug fordelt på overnatningsformer og kommuner, 2014

	Syddjurs		Silkeborg		Horsens		Holstebro	
	mio. kr.	pct.	mio. kr.	pct.	mio. kr.	pct.	mio. kr.	pct.
I alt	1.197	100	905	100	836	100	815	100
Kommercielle	638	53	458	51	371	44	453	56
Hotel – ferie	85	7	93	10	132	16	48	6
Hotel – forretning	65	5	162	18	156	19	70	9
Feriecentre	11	1	34	4	1	0	1	0
Camping	100	8	95	10	42	5	50	6
Vandrerhjem	8	1	9	1	6	1	4	0
Lejet feriehus	363	30	63	7	29	3	278	34
Lystbåde	7	1	1	0	5	1	1	0
Festival	0	0	0	0	0	0	0	0
Bondegårde	0	0	1	0	0	0	1	0
Krydstogt	0	0	0	0	0	0	0	0
Ikke-kommercielle	559	47	448	49	466	56	362	44
Eget feriehus	308	26	46	5	18	2	61	7
Lånt sommerhus	51	4	10	1	2	0	25	3
Familie/venner	62	5	130	14	164	20	68	8
Endagsturister - ferie	60	5	85	9	95	11	131	16
Endagsturister - forretning	77	6	176	19	187	22	77	9

Turismeforbrug fordelt på overnatningsformer og kommuner, 2014

	Norddjurs		Skanderborg		Skive		Viborg	
	mio. kr.	pct.	mio. kr.	pct.	mio. kr.	pct.	mio. kr.	pct.
I alt	781	100	663	100	590	100	559	100
Kommercielle	426	55	389	59	270	46	268	48
Hotel – ferie	61	8	97	15	43	7	56	10
Hotel – forretning	63	8	81	12	56	9	106	19
Feriecentre	20	3	3	0	1	0	2	0
Camping	111	14	31	5	50	9	58	10
Vandrerhjem	3	0	9	1	7	1	6	1
Lejet feriehus	148	19	16	2	64	11	36	7
Lystbåde	20	3	1	0	6	1	1	0
Festival	0	0	152	23	42	7	0	0
Bondegårde	0	0	0	0	1	0	2	0
Krydstogt	0	0	0	0	0	0	0	0
Ikke-kommercielle	354	45	274	41	320	54	291	52
Eget feriehus	154	20	14	2	123	21	29	5
Lånt sommerhus	22	3	1	0	8	1	4	1
Familie/venner	59	8	84	13	37	6	69	12
Endagsturister - ferie	46	6	82	12	98	17	95	17
Endagsturister - forretning	72	9	93	14	53	9	95	17

Turismeforbrug fordelt på overnatningsformer og kommuner, 2014

	Lemvig		Randers		Hedensted		Odder	
	mio. kr.	pct.	mio. kr.	pct.	mio. kr.	pct.	mio. kr.	pct.
I alt	530	100	525	100	520	100	338	100
Kommercielle	403	76	204	39	259	50	175	52
Hotel – ferie	12	2	57	11	52	10	35	10
Hotel – forretning	12	2	90	17	49	9	14	4
Feriecentre	8	2	1	0	0	0	0	0
Camping	25	5	29	6	40	8	37	11
Vandrerhjem	1	0	6	1	0	0	0	0
Lejet feriehus	334	63	18	3	105	20	69	20
Lystbåde	4	1	2	0	12	2	13	4
Festival	8	1	0	0	0	0	7	2
Bondegårde	0	0	1	0	0	0	0	0
Krydstogt	0	0	0	0	0	0	0	0
Ikke-kommercielle	126	24	321	61	262	50	163	48
Eget feriehus	57	11	10	2	81	16	72	21
Lånt sommerhus	15	3	2	0	11	2	9	3
Familie/venner	28	5	143	27	58	11	33	10
Endagsturister - ferie	19	4	71	13	44	8	31	9
Endagsturister - forretning	9	2	96	18	67	13	19	6

Turismeforbrug fordelt på overnatningsformer og kommuner, 2014

	Ikast-Brande		Struer		Samsø		Favrskov	
	mio. kr.	pct.	mio. kr.	pct.	mio. kr.	pct.	mio. kr.	pct.
I alt	265	100	243	100	183	100	152	100
Kommercielle	112	42	125	51	128	70	34	22
Hotel – ferie	24	9	24	10	33	18	12	8
Hotel – forretning	40	15	20	8	2	1	5	3
Feriecentre	1	0	0	0	0	0	0	0
Camping	22	8	37	15	18	10	9	6
Vandrerhjem	6	2	0	0	4	2	0	0
Lejet feriehus	19	7	42	17	59	32	6	4
Lystbåde	0	0	2	1	1	0	0	0
Festival	0	0	0	0	11	6	0	0
Bondegårde	1	0	0	0	0	0	0	0
Krydstogt	0	0	0	0	0	0	0	0
Ikke-kommercielle	152	58	118	49	55	30	119	78
Eget feriehus	9	3	16	7	30	16	12	8
Lånt sommerhus	2	1	5	2	12	7	1	0
Familie/venner	48	18	53	22	6	3	64	42
Endagsturister - ferie	54	21	23	9	4	2	35	23
Endagsturister - forretning	39	15	21	9	2	1	7	4

Bilag 1D. Turismeforbruget fordelt på produkter, Aarhus, 2014

	I alt		Danskere		Udlændinge	
	mio. kr.	pct.	mio. kr.	pct.	mio. kr.	pct.
I alt	3.650	100	2.754	100	896	100
Turismeprodukter	2.653	73	2.144	78	509	57
<i>Heraf:</i>						
Overnatning	716	20	522	19	193	22
Restaurant	389	11	205	7	183	20
Lokal transport	1.279	35	1.214	44	65	7
Rejse-service	229	6	169	6	61	7
Kultur og forlystelser	41	1	34	1	7	1
Detailhandel	629	17	383	14	245	27
<i>Heraf:</i>						
Føde- og drikkevarer samt tobak	208	6	108	4	99	11
Benzin og andet brændstof	248	7	211	8	38	4
Andet	173	5	65	2	108	12
Andre produkter	368	10	227	8	141	16

Turismeforbruget fordelt på produkter, Ringkøbing-Skjern, 2014

	I alt		Danskere		Udlændinge	
	mio. kr.	pct.	mio. kr.	pct.	mio. kr.	pct.
I alt	2.538	100	907	100	1.631	100
Turismeprodukter	713	28	341	38	372	23
<i>Heraf:</i>						
Overnatning	160	6	94	10	67	4
Restaurant	331	13	120	13	211	13
Lokal transport	157	6	98	11	60	4
Rejse-service	32	1	19	2	13	1
Kultur og forlystelser	32	1	10	1	21	1
Detailhandel	839	33	332	37	507	31
<i>Heraf:</i>						
Føde- og drikkevarer samt tobak	312	12	128	14	183	11
Benzin og andet brændstof	244	10	86	10	157	10
Andet	284	11	118	13	166	10
Andre produkter	986	39	234	26	752	46

Turismeforbruget fordelt på produkter, Herning, 2014

	I alt		Danskere		Udlændinge	
	mio. kr.	pct.	mio. kr.	pct.	mio. kr.	pct.
I alt	1.205	100	981	100	225	100
Turismeprodukter	855	71	713	73	142	63
<i>Heraf:</i>						
Overnatning	203	17	156	16	48	21
Restaurant	156	13	114	12	42	19
Lokal transport	371	31	355	36	16	7
Rejse-service	101	8	67	7	34	15
Kultur og forlystelser	23	2	22	2	1	1
Detailhandel	190	16	137	14	53	23
<i>Heraf:</i>						
Føde- og drikkevarer samt tobak	56	5	36	4	20	9
Benzin og andet brændstof	88	7	78	8	10	5
Andet	46	4	24	2	22	10
Andre produkter	160	13	130	13	30	13

Turismeforbruget fordelt på produkter, Syddjurs, 2014

	I alt		Danskere		Udlændinge	
	mio. kr.	pct.	mio. kr.	pct.	mio. kr.	pct.
I alt	1.197	100	886	100	311	100
Turismeprodukter	419	35	330	37	89	29
<i>Heraf:</i>						
Overnatning	103	9	81	9	22	7
Restaurant	168	14	117	13	51	16
Lokal transport	125	10	112	13	13	4
Rejse-service	9	1	9	1	1	0
Kultur og forlystelser	15	1	12	1	3	1
Detailhandel	440	37	338	38	102	33
<i>Heraf:</i>						
Føde- og drikkevarer samt tobak	193	16	155	18	38	12
Benzin og andet brændstof	138	12	114	13	24	8
Andet	109	9	68	8	40	13
Andre produkter	337	28	218	25	119	38

Turismeforbruget fordelt på produkter, Silkeborg, 2014

	I alt		Danskere		Udlændinge	
	mio. kr.	pct.	mio. kr.	pct.	mio. kr.	pct.
I alt	905	100	703	100	202	100
Turismeprodukter	544	60	445	63	99	49
<i>Heraf:</i>						
Overnatning	155	17	116	17	38	19
Restaurant	116	13	77	11	39	19
Lokal transport	227	25	215	31	13	6
Rejse-service	34	4	26	4	8	4
Kultur og forlystelser	13	1	11	2	1	1
Detailhandel	227	25	165	23	62	31
<i>Heraf:</i>						
Føde- og drikkevarer samt tobak	90	10	61	9	29	14
Benzin og andet brændstof	81	9	72	10	9	5
Andet	56	6	31	4	24	12
Andre produkter	134	15	94	13	40	20

Turismeforbruget fordelt på produkter, Horsens, 2014

	I alt		Danskere		Udlændinge	
	mio. kr.	pct.	mio. kr.	pct.	mio. kr.	pct.
I alt	836	100	652	100	184	100
Turismeprodukter	548	66	456	70	92	50
<i>Heraf:</i>						
Overnatning	152	18	115	18	37	20
Restaurant	117	14	79	12	39	21
Lokal transport	240	29	227	35	12	7
Rejse-service	23	3	21	3	2	1
Kultur og forlystelser	17	2	15	2	2	1
Detailhandel	160	19	102	16	58	31
<i>Heraf:</i>						
Føde- og drikkevarer samt tobak	57	7	29	5	27	15
Benzin og andet brændstof	59	7	52	8	7	4
Andet	44	5	21	3	24	13
Andre produkter	129	15	94	14	35	19

Turismeforbruget fordelt på produkter, Holstebro, 2014

	I alt		Danskere		Udlændinge	
	mio. kr.	pct.	mio. kr.	pct.	mio. kr.	pct.
I alt	815	100	523	100	292	100
Turismeprodukter	344	42	251	48	93	32
<i>Heraf:</i>						
Overnatning	78	10	50	10	28	10
Restaurant	114	14	74	14	40	14
Lokal transport	107	13	96	18	11	4
Rejse-service	31	4	20	4	11	4
Kultur og forlystelser	14	2	11	2	3	1
Detailhandel	237	29	150	29	87	30
<i>Heraf:</i>						
Føde- og drikkevarer samt tobak	85	10	51	10	34	12
Benzin og andet brændstof	79	10	57	11	22	8
Andet	73	9	43	8	30	10
Andre produkter	233	29	121	23	112	38

Turismeforbruget fordelt på produkter, Norddjurs, 2014

	I alt		Danskere		Udlændinge	
	mio. kr.	pct.	mio. kr.	pct.	mio. kr.	pct.
I alt	781	100	596	100	185	100
Turismeprodukter	328	42	264	44	64	35
<i>Heraf:</i>						
Overnatning	90	12	69	12	21	11
Restaurant	114	15	81	14	33	18
Lokal transport	105	13	97	16	8	5
Rejse-service	9	1	8	1	1	0
Kultur og forlystelser	10	1	8	1	2	1
Detailhandel	273	35	210	35	63	34
<i>Heraf:</i>						
Føde- og drikkevarer samt tobak	120	15	94	16	26	14
Benzin og andet brændstof	86	11	73	12	12	7
Andet	68	9	43	7	25	13
Andre produkter	180	23	122	21	58	31

Turismeforbruget fordelt på produkter, Skanderborg, 2014

	I alt		Danskere		Udlændinge	
	mio. kr.	pct.	mio. kr.	pct.	mio. kr.	pct.
I alt	663	100	551	100	112	100
Turisme produkter	365	55	308	56	57	51
<i>Heraf:</i>						
Overnatning	132	20	104	19	28	25
Restaurant	75	11	56	10	20	18
Lokal transport	120	18	115	21	6	5
Rejse service	15	2	12	2	3	3
Kultur og forlystelser	23	3	22	4	1	1
Detailhandel	157	24	123	22	34	31
<i>Heraf:</i>						
Føde- og drikkevarer samt tobak	53	8	36	7	17	15
Benzin og andet brændstof	73	11	69	12	4	4
Andet	31	5	18	3	13	12
Andre produkter	141	21	120	22	21	18

Turismeforbruget fordelt på produkter, Skive, 2014

	I alt		Danskere		Udlændinge	
	mio. kr.	pct.	mio. kr.	pct.	mio. kr.	pct.
I alt	590	100	503	100	87	100
Turisme produkter	255	43	211	42	44	51
<i>Heraf:</i>						
Overnatning	79	13	53	11	26	30
Restaurant	77	13	65	13	12	14
Lokal transport	76	13	72	14	4	5
Rejse service	7	1	6	1	1	1
Kultur og forlystelser	16	3	15	3	1	1
Detailhandel	204	35	182	36	22	26
<i>Heraf:</i>						
Føde- og drikkevarer samt tobak	108	18	99	20	9	10
Benzin og andet brændstof	62	10	57	11	4	5
Andet	35	6	26	5	9	10
Andre produkter	131	22	111	22	20	23

Turismeforbruget fordelt på produkter, Viborg, 2014

	I alt		Danskere		Udlændinge	
	mio. kr.	pct.	mio. kr.	pct.	mio. kr.	pct.
I alt	559	100	438	100	121	100
Turismeprodukter	334	60	260	59	74	61
<i>Heraf:</i>						
Overnatning	103	19	66	15	37	31
Restaurant	74	13	51	12	24	20
Lokal transport	128	23	120	27	8	7
Rejse-service	17	3	13	3	4	3
Kultur og forlystelser	11	2	10	2	1	1
Detailhandel	137	25	107	25	30	25
<i>Heraf:</i>						
Føde- og drikkevarer samt tobak	54	10	41	9	12	10
Benzin og andet brændstof	51	9	45	10	6	5
Andet	32	6	21	5	11	9
Andre produkter	88	16	71	16	18	15

Turismeforbruget fordelt på produkter, Lemvig, 2014

	I alt		Danskere		Udlændinge	
	mio. kr.	pct.	mio. kr.	pct.	mio. kr.	pct.
I alt	530	100	201	100	329	100
Turismeprodukter	136	26	59	29	77	23
<i>Heraf:</i>						
Overnatning	30	6	12	6	18	5
Restaurant	68	13	27	13	41	13
Lokal transport	25	5	14	7	12	4
Rejse-service	5	1	3	1	2	1
Kultur og forlystelser	7	1	3	2	4	1
Detailhandel	186	35	84	42	102	31
<i>Heraf:</i>						
Føde- og drikkevarer samt tobak	70	13	32	16	37	11
Benzin og andet brændstof	52	10	22	11	30	9
Andet	63	12	29	14	34	10
Andre produkter	208	39	58	29	150	46

Turismeforbruget fordelt på produkter, Randers, 2014

	I alt		Danskere		Udlændinge	
	mio. kr.	pct.	mio. kr.	pct.	mio. kr.	pct.
I alt	525	100	364	100	162	100
Turisme produkter	308	59	232	64	76	47
<i>Heraf:</i>						
Overnatning	81	15	58	16	23	14
Restaurant	65	12	31	9	34	21
Lokal transport	126	24	116	32	10	6
Rejse service	28	5	19	5	9	5
Kultur og forlystelser	8	2	7	2	1	1
Detailhandel	138	26	84	23	54	33
<i>Heraf:</i>						
Føde- og drikkevarer samt tobak	54	10	27	7	27	17
Benzin og andet brændstof	47	9	42	11	5	3
Andet	37	7	16	4	21	13
Andre produkter	80	15	48	13	32	20

Turismeforbruget fordelt på produkter, Hedensted, 2014

	I alt		Danskere		Udlændinge	
	mio. kr.	pct.	mio. kr.	pct.	mio. kr.	pct.
I alt	520	100	397	100	124	100
Turisme produkter	233	45	198	50	35	29
<i>Heraf:</i>						
Overnatning	61	12	54	14	8	6
Restaurant	61	12	41	10	20	16
Lokal transport	89	17	84	21	5	4
Rejse service	11	2	9	2	2	1
Kultur og forlystelser	11	2	10	2	1	1
Detailhandel	151	29	107	27	43	35
<i>Heraf:</i>						
Føde- og drikkevarer samt tobak	64	12	45	11	19	15
Benzin og andet brændstof	41	8	33	8	8	6
Andet	46	9	29	7	17	14
Andre produkter	137	26	92	23	45	36

Turismeforbruget fordelt på produkter, Odder, 2014

	I alt		Danskere		Udlændinge	
	mio. kr.	pct.	mio. kr.	pct.	mio. kr.	pct.
I alt	338	100	259	100	79	100
Turisme produkter	123	36	99	38	24	30
<i>Heraf:</i>						
Overnatning	37	11	30	12	7	8
Restaurant	48	14	35	13	13	17
Lokal transport	31	9	28	11	3	4
Rejse service	2	1	2	1	0	0
Kultur og forlystelser	5	2	4	2	1	1
Detailhandel	129	38	102	39	28	35
<i>Heraf:</i>						
Føde- og drikkevarer samt tobak	56	17	44	17	12	15
Benzin og andet brændstof	43	13	38	15	5	7
Andet	30	9	20	8	11	13
Andre produkter	86	25	58	22	27	35

Turismeforbruget fordelt på produkter, Ikast-Brande, 2014

	I alt		Danskere		Udlændinge	
	mio. kr.	pct.	mio. kr.	pct.	mio. kr.	pct.
I alt	265	100	191	100	74	100
Turisme produkter	158	60	120	63	37	50
<i>Heraf:</i>						
Overnatning	42	16	27	14	15	20
Restaurant	47	18	33	17	13	18
Lokal transport	53	20	47	25	5	7
Rejse service	12	4	8	4	4	5
Kultur og forlystelser	5	2	5	2	1	1
Detailhandel	61	23	38	20	23	32
<i>Heraf:</i>						
Føde- og drikkevarer samt tobak	23	9	13	7	10	14
Benzin og andet brændstof	20	8	16	9	4	5
Andet	17	7	8	4	9	12
Andre produkter	46	17	32	17	14	18

Turismeforbruget fordelt på produkter, Struer, 2014

	I alt		Danskere		Udlændinge	
	mio. kr.	pct.	mio. kr.	pct.	mio. kr.	pct.
I alt	243	100	173	100	70	100
Turismeprodukter	109	45	85	49	25	35
<i>Heraf:</i>						
Overnatning	31	13	23	13	9	12
Restaurant	40	17	28	16	12	17
Lokal transport	32	13	29	17	3	5
Rejse-service	2	1	2	1	0	0
Kultur og forlystelser	3	1	3	2	1	1
Detailhandel	80	33	56	33	24	34
<i>Heraf:</i>						
Føde- og drikkevarer samt tobak	32	13	21	12	11	16
Benzin og andet brændstof	22	9	19	11	4	5
Andet	26	11	17	10	9	13
Andre produkter	53	22	32	18	21	30

Turismeforbruget fordelt på produkter, Samsø, 2014

	I alt		Danskere		Udlændinge	
	mio. kr.	pct.	mio. kr.	pct.	mio. kr.	pct.
I alt	183	100	142	100	41	100
Turismeprodukter	62	34	49	34	13	32
<i>Heraf:</i>						
Overnatning	21	12	17	12	4	10
Restaurant	28	15	21	15	7	16
Lokal transport	9	5	7	5	2	5
Rejse-service	1	0	0	0	0	0
Kultur og forlystelser	3	2	3	2	1	1
Detailhandel	65	35	52	37	13	32
<i>Heraf:</i>						
Føde- og drikkevarer samt tobak	26	14	21	15	5	12
Benzin og andet brændstof	22	12	18	13	4	8
Andet	17	9	13	9	5	11
Andre produkter	56	31	41	29	15	37

Turismeforbruget fordelt på produkter, Favrskov, 2014

	I alt		Danskere		Udlændinge	
	mio. kr.	pct.	mio. kr.	pct.	mio. kr.	pct.
I alt	152	100	105	100	48	100
Turismeprodukter	66	43	48	46	18	38
<i>Heraf:</i>						
Overnatning	22	15	18	17	4	9
Restaurant	25	16	15	14	10	20
Lokal transport	13	8	10	10	2	5
Rejse-service	3	2	2	2	1	2
Kultur og forlystelser	3	2	2	2	0	1
Detailhandel	58	38	40	38	18	39
<i>Heraf:</i>						
Føde- og drikkevarer samt tobak	19	12	9	8	10	21
Benzin og andet brændstof	22	15	21	20	1	2
Andet	17	11	10	9	7	15
Andre produkter	29	19	17	17	11	23

Bilag 2A. Turismeafledt værditilvækst fordelt på brancher og kommuner, 2014

															<i>Fordeling for</i>		
	Aarhus		Ringkøbing-Skjern		Herning		Syddjurs		Silkeborg		Horsens		Holstebro		Region	Hele	
	mio. kr.	pct.	mio. kr.	pct.	mio. kr.	pct.	mio. kr.	pct.	mio. kr.	pct.	mio. kr.	pct.	mio. kr.	pct.	Midtjylland	landet	
I alt	1.688	100	1.584	100	617	100	771	100	493	100	450	100	513	100	9.838	100	100
Turismeerhverv	585	35	233	15	235	38	142	18	154	31	152	34	119	23	2.669	27	29
<i>Heraf:</i>																	
Overnatningssteder	200	12	41	3	63	10	25	3	47	9	42	9	18	4	628	6	7
Restauranter og værtshuse	160	9	108	7	68	11	53	7	44	9	48	11	44	9	820	8	10
Transportvirksomheder	124	7	32	2	49	8	32	4	31	6	31	7	24	5	628	6	6
Rejse-service	42	2	10	1	19	3	5	1	9	2	7	2	9	2	161	2	1
Kultur, forlystelser og sport	60	4	42	3	36	6	27	4	23	5	24	5	24	5	432	4	4
Detailhandel	262	16	297	19	85	14	162	21	85	17	69	15	87	17	1.697	17	20
<i>Heraf:</i>																	
Råolie-, naturgas og olieindustri	3	0	2	0	1	0	1	0	1	0	1	0	1	0	18	0	0
Føde- og drikkevarer samt tobak	31	2	24	1	10	2	15	2	10	2	8	2	8	1	173	2	3
Andre	229	14	271	17	73	12	146	19	73	15	59	13	79	15	1.505	15	17
Andre brancher	841	50	1.055	67	298	48	466	60	254	52	229	51	306	60	5.472	56	51
<i>Heraf:</i>																	
Ejendomsmæglere, bolig- og husleje	224	13	474	30	73	12	157	20	67	14	58	13	111	22	1.753	18	14
Erhvervsservice	151	9	103	6	56	9	60	8	44	9	41	9	42	8	836	8	9
Andre	467	28	478	30	168	27	250	32	143	29	130	29	153	30	2.883	29	29

	Norddjurs		Skanderborg		Skive		Viborg		Lemvig		Randers		Hedensted		Odder	
	mio. kr.	pct.	mio. kr.	pct.	mio. kr.	pct.	mio. kr.	pct.	mio. kr.	pct.	mio. kr.	pct.	mio. kr.	pct.	mio. kr.	pct.
I alt	474	100	411	100	374	100	341	100	370	100	431	100	346	100	256	100
Turismeerhverv	107	23	149	36	108	29	109	32	63	17	155	36	86	25	63	25
<i>Heraf:</i>																
Overnatningssteder	25	5	40	10	22	6	26	8	5	1	25	6	14	4	9	3
Restauranter og værtshuse	37	8	32	8	31	8	31	9	24	7	33	8	24	7	20	8
Transportvirksomheder	22	5	25	6	23	6	27	8	18	5	76	18	22	6	21	8
Rejse-service	5	1	7	2	5	1	7	2	4	1	8	2	5	2	4	1
Kultur, forlystelser og sport	18	4	45	11	27	7	19	6	11	3	14	3	20	6	10	4
Detailhandel	97	20	61	15	73	20	54	16	64	17	65	15	66	19	50	20
<i>Heraf:</i>																
Råolie-, naturgas og olieindustri	1	0	1	0	1	0	1	0	1	0	1	0	1	0	1	0
Føde- og drikkevarer samt tobak	11	2	8	2	7	2	6	2	5	1	6	1	7	2	5	2
Andre	85	18	52	13	65	17	48	14	58	16	58	13	58	17	45	17
Andre brancher	270	57	201	49	193	52	178	52	244	66	211	49	195	56	143	56
<i>Heraf:</i>																
Ejendomsmæglere, bolig- og husleje	82	17	48	12	53	14	47	14	104	28	47	11	63	18	41	16
Erhvervsservice	40	9	38	9	33	9	32	9	30	8	39	9	31	9	23	9
Andre	147	31	115	28	107	29	99	29	110	30	126	29	100	29	79	31

	Ikast-Brande		Struer		Samsø		Favrskov	
	mio. kr.	pct.	mio. kr.	pct.	mio. kr.	pct.	mio. kr.	pct.
I alt	203	100	196	100	176	100	144	100
Turismeerhverv	67	33	57	29	45	25	41	29
<i>Heraf:</i>								
Overnatningssteder	11	6	8	4	7	4	1	1
Restauranter og værtshuse	21	10	17	8	11	6	13	9
Transportvirksomheder	20	10	18	9	17	10	17	12
Rejse-service	6	3	3	2	3	2	4	3
Kultur, forlystelser og sport	9	4	11	6	6	3	6	4
Detailhandel	31	15	34	17	30	17	24	17
<i>Heraf:</i>								
Råolie-, naturgas og olieindustri	0	0	0	0	0	0	0	0
Føde- og drikkevarer samt tobak	3	1	3	2	3	2	2	2
Andre	28	14	30	15	27	15	22	15
Andre brancher	104	51	104	53	101	57	79	55
<i>Heraf:</i>								
Ejendomsmæglere, bolig- og husleje	27	13	27	14	30	17	20	14
Erhvervsservice	20	10	18	9	18	10	15	10
Andre	57	28	59	30	53	30	43	30

Bilag 2B. Beskæftigelse afledt af turismen fordelt på branchegrupper og kommuner, 2014

	Aarhus		Ringkøbing-Skjern		Herning		Syddjurs		Silkeborg		Horsens		Holstebro		Fordeling for		
															Region	Hele	
	årsværk	pct.	årsværk	pct.	årsværk	pct.	årsværk	pct.	årsværk	pct.	årsværk	pct.	årsværk	pct.	Midtjylland	landet	
I alt	3.743	100	2.886	100	1.356	100	1.494	100	1.037	100	995	100	1.035	100	20.136	100	100
Turismeerhverv	1.992	53	928	32	745	55	447	30	483	47	517	52	428	41	8.823	44	44
<i>Heraf:</i>																	
Overnatningssteder	667	18	160	6	201	15	92	6	140	13	147	15	64	6	2.168	11	11
Restauranter og værtshuse	903	24	626	22	366	27	258	17	235	23	270	27	257	25	4.569	23	22
Transportvirksomheder	176	5	46	2	66	5	50	3	45	4	42	4	35	3	909	5	5
Rejse-service	100	3	19	1	44	3	13	1	23	2	18	2	20	2	383	2	2
Kultur, forlystelser og sport	146	4	77	3	69	5	35	2	40	4	40	4	53	5	793	4	5
Detailhandel	659	18	798	28	205	15	465	31	216	21	165	17	229	22	4.411	22	23
<i>Heraf:</i>																	
Råolie-, naturgas og olieindustri	1	0	1	0	1	0	1	0	0	0	0	0	0	0	8	0	0
Føde- og drikkevarer samt tobak	54	1	42	1	18	1	28	2	18	2	15	2	15	1	305	2	2
Andre	603	16	755	26	186	14	436	29	197	19	150	15	214	21	4.098	20	21
Andre brancher	1.093	29	1.160	40	407	30	582	39	338	33	312	31	378	37	6.902	34	33
<i>Heraf:</i>																	
Ejendomsmæglere, bolig- og husleje	72	2	132	5	20	1	33	2	17	2	16	2	26	3	461	2	2
Erhvervsservice	287	8	193	7	115	8	128	9	88	9	86	9	80	8	1.655	8	8
Andre	734	20	836	29	272	20	421	28	233	22	211	21	272	26	4.786	24	23

	Norddjurs		Skanderborg		Skive		Viborg		Lemvig		Randers		Hedensted		Odder	
	årsværk	pct.	årsværk	pct.	årsværk	pct.	årsværk	pct.	årsværk	pct.	årsværk	pct.	årsværk	pct.	årsværk	pct.
I alt	969	100	910	100	806	100	746	100	679	100	867	100	649	100	511	100
Turismeerhverv	347	36	474	52	347	43	380	51	221	33	415	48	267	41	185	36
<i>Heraf:</i>																
Overnatningssteder	88	9	166	18	83	10	98	13	17	3	78	9	46	7	35	7
Restauranter og værtshuse	180	19	190	21	165	21	188	25	145	21	187	22	145	22	92	18
Transportvirksomheder	34	3	36	4	35	4	40	5	30	4	102	12	33	5	32	6
Rejseservice	13	1	14	2	12	1	16	2	10	1	19	2	14	2	9	2
Kultur, forlystelser og sport	33	3	67	7	52	6	38	5	18	3	28	3	28	4	17	3
Detailhandel	268	28	157	17	197	25	134	18	186	27	156	18	142	22	138	27
<i>Heraf:</i>																
Råolie-, naturgas og olieindustri	0	0	0	0	0	0	0	0	0	0	1	0	0	0	0	0
Føde- og drikkevarer samt tobak	18	2	13	1	14	2	11	1	8	1	11	1	10	2	9	2
Andre	250	26	144	16	184	23	123	16	177	26	145	17	131	20	128	25
Andre brancher	354	37	278	31	261	32	231	31	272	40	296	34	241	37	189	37
<i>Heraf:</i>																
Ejendomsmæglere, bolig- og husleje	17	2	12	1	13	2	13	2	27	4	13	1	16	2	9	2
Erhvervsservice	82	8	79	9	66	8	59	8	63	9	75	9	62	10	50	10
Andre	255	26	187	21	181	23	160	21	182	27	208	24	163	25	129	25

	Ikast-Brande		Struer		Samsø		Favrskov	
	årsværk	pct.	årsværk	pct.	årsværk	pct.	årsværk	pct.
I alt	460	100	397	100	304	100	291	100
Turismeerhverv	250	54	165	42	103	34	128	44
<i>Heraf:</i>								
Overnatningssteder	38	8	25	6	14	5	8	3
Restauranter og værtshuse	156	34	87	22	42	14	77	26
Transportvirksomheder	29	6	27	7	26	9	25	9
Rejsservice	12	3	9	2	8	3	10	3
Kultur, forlystelser og sport	15	3	17	4	12	4	8	3
Detailhandel	73	16	92	23	71	23	61	21
<i>Heraf:</i>								
Råolie-, naturgas og olieindustri	0	0	0	0	0	0	0	0
Føde- og drikkevarer samt tobak	5	1	6	1	5	2	4	1
Andre	67	15	86	22	65	21	57	19
Andre brancher	137	30	140	35	130	43	102	35
<i>Heraf:</i>								
Ejendomsmæglere, bolig- og husleje	7	2	7	2	6	2	5	2
Erhvervsservice	39	9	36	9	37	12	30	10
Andre	91	20	98	25	87	29	68	23

Bilag 2C. Skatter og afgifter afledt af turismen fordelt på kommuner, 2014

	Aarhus		Ringkøbing-Skjern		Herning		Syddjurs		Silkeborg		Horsens		Holstebro		Fordeling for		
	mio. kr.	pct.	mio. kr.	pct.	mio. kr.	pct.	mio. kr.	pct.	mio. kr.	pct.	mio. kr.	pct.	mio. kr.	pct.	Regionen	Hele landet	
I alt	1.172	100	1.062	100	412	100	553	100	347	100	304	100	346	100	6.743	100	100
Personskatter	468	40	390	37	165	40	210	38	136	39	124	41	132	38	2.626	39	38
Statsskatter	154	13	127	12	54	13	69	13	45	13	41	13	43	12	864	13	13
Regionskatter (sundhedsbidrag)	67	6	56	5	24	6	30	5	19	6	18	6	19	5	376	6	5
Kirkeskatter	7	1	7	1	3	1	3	1	2	1	2	1	2	1	42	1	1
Kommuneskatter	239	20	199	19	85	20	108	19	69	20	63	21	68	20	1.344	20	19
Vareskatter	704	60	673	63	247	60	343	62	212	61	181	59	214	62	4.117	61	62
Selskabsskatter	59	5	60	6	22	5	24	4	17	5	16	5	19	5	348	5	6
Vareafgifter/punktafgifter	180	15	201	19	66	16	102	19	56	16	44	14	63	18	1.147	17	16
Moms/merværdiafgift	466	40	412	39	159	39	216	39	139	40	121	40	132	38	2.622	39	40

	Norddjurs		Skanderborg		Skive		Viborg		Lemvig		Randers		Hedensted		Odder	
	mio. kr.	pct.	mio. kr.	pct.	mio. kr.	pct.	mio. kr.	pct.	mio. kr.	pct.	mio. kr.	pct.	mio. kr.	pct.	mio. kr.	pct.
I alt	341	100	301	100	275	100	237	100	242	100	268	100	234	100	180	100
Personskatter	127	37	114	38	100	36	94	39	93	39	118	44	91	39	71	39
Statsskatter	42	12	38	12	32	12	31	13	31	13	39	15	30	13	24	13
Regionsskatter (sundhedsbidrag)	18	5	16	5	14	5	13	6	13	6	17	6	13	6	10	6
Kirkeskatter	2	1	2	1	2	1	1	1	2	1	2	1	1	1	1	1
Kommuneskatter	65	19	58	19	51	19	48	20	48	20	60	23	46	20	36	20
Vareskatter	214	63	188	62	175	64	144	61	148	61	150	56	143	61	109	61
Selskabsskatter	16	5	13	4	12	4	12	5	12	5	16	6	14	6	9	5
Vareafgifter/punktafgifter	61	18	58	19	52	19	38	16	45	18	41	15	38	16	32	18
Moms/merværdiafgift	137	40	117	39	111	40	93	39	92	38	92	34	91	39	69	38

	Ikast-Brande		Struer		Samsø		Favrskov	
	mio. kr.	pct.	mio. kr.	pct.	mio. kr.	pct.	mio. kr.	pct.
I alt	132	100	128	100	112	100	95	100
Personskatter	57	43	53	41	46	41	39	41
Statsskatter	19	14	17	14	15	14	13	14
Regionsskatter (sundhedsbidrag)	8	6	8	6	7	6	6	6
Kirkeskatter	1	1	1	1	1	1	1	1
Kommuneskatter	29	22	27	21	24	21	20	21
Vareskatter	75	57	75	59	66	59	56	59
Selskabsskatter	8	6	7	5	6	6	6	6
Vareafgifter/punktafgifter	18	14	20	15	17	15	15	16
Moms/merværdiafgift	49	37	48	38	43	38	35	37