

Bjergene i Sinding

Du bydes velkommen til bjergene i Sinding, et landskab der er blevet tilgængeligt for offentligheden takket være et samarbejde imellem private lodsejere og offentlige myndigheder. Der er etableret ca. 4 km naturstier på den 8 km lange strækning rundt i området.



Området bliver kaldt "Bjergene i Sinding", fordi det vrimer med gamle stednavne, som ender på "bjerg", "høj" og "dal". Før plantning af plantager og læbælter var der en imponerende udsigt horisonten rundt. I oldtiden har landskabet været imponerende, da næsten alle bjerge har én eller flere oldtidshøje på toppen.

Sinding by

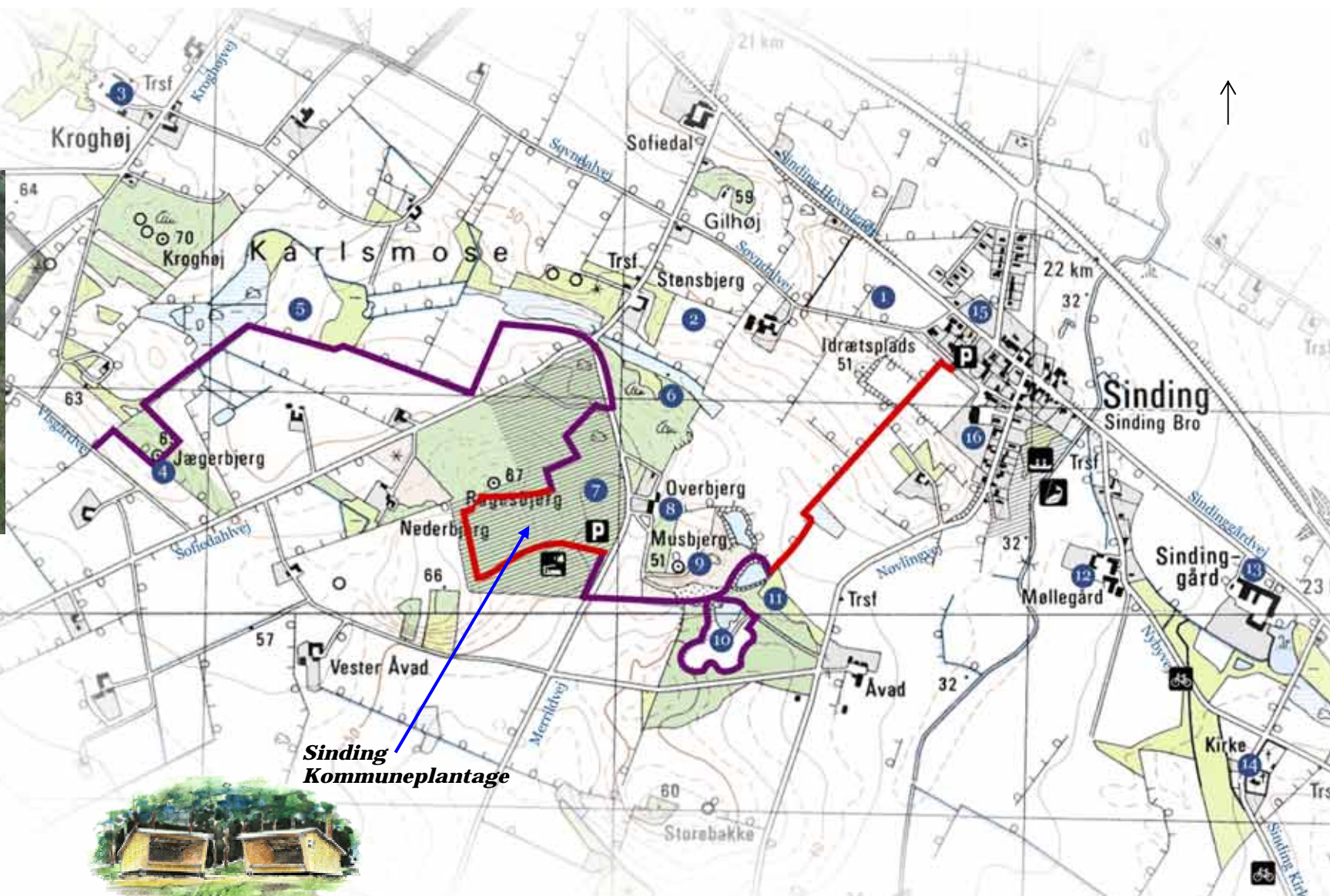
I et gammelt flyvesandsområde på Søvdal Mark voksede Sinding by op i begyndelsen af 1900-årene med opførelsen af Sinding Mejeri (1908). I 1964 anlagde Jacob Pedersen et lystanlæg "Amerikanergrunden" ¹⁵. "Midtpunktet" (2002) er områdets samlede kulturcenter ¹⁶, som er blevet det naturlige omdrejningspunkt for mange af områdets aktiviteter.

1 Søvdal

Søvdal var oprindeligt en større gård, som lå, hvor det grønne område "Hvæpsebyen" ligger i dag. Her er der fundet fem stridsøkser ved "Eggersgård", der stammer tilbage fra Enkeltgravskulturen (2800-2400 f.Kr.). Derudover er der fundet mange ravperler ved Søvdal.

2 Stensbjerg

I Stensbjergs mose er der fundet en dobbeltspade af træ. Den er fra jernalderen og har muligvis været benyttet til tørvegravning. På Herning Museum, findes i dag et udsiftningskort fra 1803. Det har været på Stensbjerg i næsten 200 år.



Sinding Kommuneplantage

Signaturforklaring



Afmærket Befæstet sti



Afmærket Trampesti



Offentligt ejede arealer



Cykelstue



Shelterplads



Fiskeri



Kanoplads



Parkeringsplads



Kanofart og fiskeri

Herning Kommune ejer engarealet imellem parcelhusene og Herningsholm Å. Fra å-bredden er der adgang til fiskeri. På arealet er der etableret en rasteplads for kanosejlere på Herningsholm Å. Engen afgræsses af kreaturer, som ejes af beboerne i de tilgrænsende parcelhuse.

Adgang til arealet sker fra Nøv-

3 Visgård Teglværk

Fra Kroghøjvej ses endnu skorstenen fra Visgård Tegl som standsede produktionen i 1965. Teglblønden gyndte på gården Visgård og flyttede omkring 1900 til Kroghøj. I 1950 beskæftigede teglværket 20 - 25 mand producerede 1 mill. mursten og mange drænrør.

4 Jægerbjerg

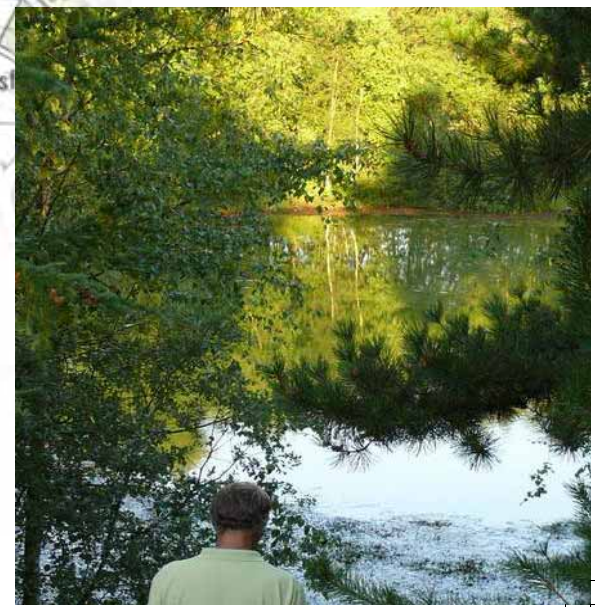
På toppen af højen "Jægerbjerg" ses en mindesten for foreningen af Sønderjylland i 1920. På sydskråningen Jægerbjerg lå røverstuerne, som var 4-5 dybe huller p. m. Røverstuerne var skjulesteder for landevejsrøvere, der har været spor af lergulv og ildsteder i "stuerne". I krigen i 1864 forsøgte gårdmændene i Stensbjerg og Karlsmose at skjule deres heste der for østrigerne. Gårdmændene blev dog opdaget på grund af møddingen.

5 Karlsmose

Tykketørvelag er gennem århundreder dannet i den f. m. mose. Tørvelagene blev gennem mange år udnyttet til brændsel af gårdmændene i Karlsmose og Stensbjerg, er også gravet mergel i Karlsmose, og endnu ses huller efter tørve- og mergelgravning i mosen. Desuden ses mange afvandingsgrøfter, som var nødvendig for udnyttelsen af både tørv og mergel.

6 Nederbjerg

På hedearealet øst for Sinding Kommuneplantage lå gårdene i Nederbjerg indtil omkring 1890. Neden for bakken, tæt på eng langs Stensbjerg Bæk, anes tomtene efter en tidligere ejendom. Fint bevaret er det gamle kålgårdsdige.

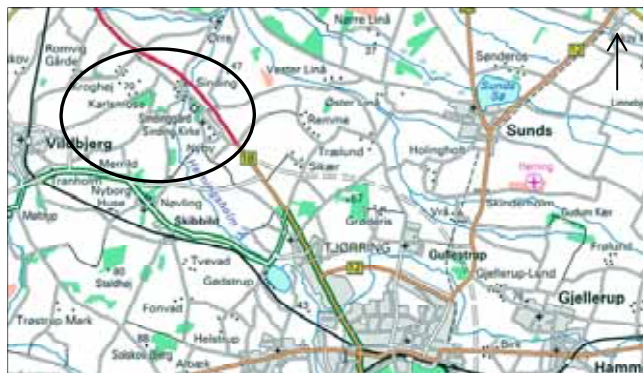


Adgangsregler

Velkommen til "Bjergene i Sinding", et areal der overvejende er privatejede. Da hovedparten af stierne er etableret som ubefæstede stier med henblik på, at publikum får de bedst mulige oplevelser, skal du være opmærksom på følgende:

- På de offentlige arealer er du velkommen 24-timer i døgnet. Her må du færdes, hvor du har lyst, så længe du tager hensyn til naturen og andre mennesker.
- På de private stier er du velkommen fra kl. 6 til solnedgang. Her må ophold ikke finde sted inden for 150 m fra beboelses- og driftsbygninger.
- Du er velkommen til fods på stier og anlagte veje.
- Cykling må ske på befæstede stier og anlagte veje. Motorkøretøjer er ikke velkomne.
- Hunde skal føres i snor.
- Færdsel til hest er ikke tilladt på stierne og ellers kun efter ejerens anvisninger.
- Overnatning er mulig i shelterne på i Sinding Kommuneplantage og ellers kun efter aftale med lodsejeren.
- Der må kun være åben ild på shelterpladsen.
- Færdsel og ophold bør ske med mindst mulig forstyrrende effekt til glæde for vildt og andre gæster.
- Fiskeri, sejlads og badning må kun ske efter tilladelse fra lodsejeren.

Sådan finder du Bjergene i Sinding:



Herning Kommune
Natur og Grønne Områder
Enghavevej 10, 7400 Herning
Tlf.: 96 28 28 28
E-mail: teknik@herning.dk - www.herning.dk

7 Ragesbjerg og Sinding Kommuneplantage

I 1907 købte den daværende Sinding Kommune arealet fra gårdene Overbjerg og Nederbjerg. Arealet var hede og kostede 450 kr. Ideen med kommuneplantagen var, at sognets værdigt trængende beboere gratis kunne hente brænde og juletræer i skoven. Ved kommunesammenlægningen i 1970 blev Herning Kommune ejer af plantagen.

8 Overbjerg

For 100 år siden var Overbjerg en typisk hedegård. Store arealer mod øst har været grusgrav, og en del mod vest blev solgt fra til kommuneplantagen. Længere vestpå blev udstykket en ejendom, hvor smedjen blev opført. Sammen med Nederbjerg blev stedet kaldt "Bjergusene".

9 Mushbjerg

Er en lille høj på 51 m. Her har blus fra bavnehøjen kunnet ses over det meste af Sinding. En stor del af bakkedraget Mushbjerg er gravet bort ved grusgravning i nyere tid.

10 Grusgraven ved Mushbjerg

Omkring 1850 begyndte grusgravningen i den østlige ende af Mushbjerg bakke. I 1960'erne foregik gravningen under grundvandspejlet med en "slæde", og herved opstod de 15 m dybe huller, som i dag er vandfyldte søer. I dag er grusgravene kun 8 m dybe på grund af sandskred.



11 Teglværk ved Aavad

Her ses et velbevaret anlæg, en teglovn med æltekule, lerglave og grøfter til vandforsyning. Teglovnen er af de oprindelige primitive bondeteglovne, som blev gravet ind i en skrænt. I æltekulen, hvor der endnu er bevaret en sten i midten, æltede man leret med det bagerste hjulpar fra en

12 Sinding Mølle

Sinding Mølle hørte under Sindinggård indtil 1811. Oprindeligt var der vandmølle øst for Aavad ved Herningsholm Å og ligeledes ved Sindinggård. Gennem en gravet kanal, Mølleåen, blev vandet ført fra Herningsholm Å tværs over engen og gårdspladsen til vandmøllen. Driften af Sinding Mølle ophørte i 1953 og er i dag fjernet.



13 Sindinggård

Gårdens historie går tilbage til 1400-tallet. I slutningen af 1600-årene ejede Palle Dyre Sindinggård. Han blev kendt gennem sit ægteskab med Marie Grubbe fra Tjele. Fra 1809 til 1859 ejede Søren August Fjelstrup gården. I 1837 ombyggede han hovedbygningen, mens den nuværende øst- og vestfløj er kommet til senere. Ligeledes anlagde han en stor parklignende have i en ellers træløs egn. Det menes, at de store popler ved Sindinggård er fra den tid. Sindinggårds nuværende smukke udseende skyldes fabrikant Pagh Mørups renovering af ejendommen fra starten af 1990'erne, hvor han erhvervede ejendomme.

14 Sinding Kirke

Sinding Kirke er en lille romansk kirke opført i granitkvadere fra omkring 1200. I korets sydside er der indmuret en dørøverligger med primitive relieffer af mennesker og dyr. Stenalteret og døbefonden stammer tilbage fra kirkens opførelse. I korets gulv blev i 1917 fundet knoglerester, der formentlig er fra den hedengangne Claus Dyre til Sindinggård. Ved en senere restaurering er der i tårnummets gulv fundet en del ligkistebeslag med Dyreslægtens våben. De er formentlig fra Palle Dyres kiste og er i dag udstillet på Blichermuseet, Herningsholm. På kirkegården ses mange gamle gravsteder, blandt dem et flot et over Fjelstrup.



Bjergene i Sinding

